

WAT WERKT OP DE HOEKSTIEN

SCHOOLPLAN CBS. "De Hoekstien 2011-2015"





Inhoudsopgave

1.	Inleiding	4
2.	De school	5
2.1	Huidige situatie.....	5
2.2	Leerling en ouderpopulatie	5
2.3	Overige omstandigheden die de beleidskeuzes beïnvloeden	5
3.	De opdracht van de school	6
3.1	Waar staan we voor: visie van de school	6
3.2	Wat komt er op ons af: externe ontwikkelingen	7
3.2.1	Ontwikkelingen m.b.t. het kind:	7
3.2.2	Ontwikkelingen m.b.t. de school / klas:	8
3.2.3	Ontwikkelingen m.b.t. de buurt / het dorp:	8
3.2.4	Ontwikkelingen m.b.t. de maatschappij / politiek:	8
3.3	Interne sterkte/zwakte analyse.....	10
3.3.1	Personeels Tevredenheidspeiling.....	10
3.3.2	Ouder Tevredenheidspeiling	10
3.3.3	Leerling Tevredenheidspeiling	10
3.3.4	Evaluatie schoolplan 2007-2011.....	11
3.3.5	Resultaten studiedagen	12
3.3.6	Evaluatie tussen- en eindopbrengsten.....	12
3.3.7	Websurvey: "Wat werkt op school".	12
3.4	Gewenste kwaliteit	14
3.5	Beleidsvoornemens/plannen	14
4.	De onderwijskundige vormgeving van de school	15
4.1	De onderwijskundige doelen.....	15
4.2	De huidige situatie	15
4.3	Ordening van het onderwijs	16
4.4	De onderdelen van de ordening in tijdschema	16
4.5	De vak- en vormingsgebieden/activiteiten	16
4.5.3	Overige competenties waaronder actief burgerschap en sociale competenties	17
4.6	ICT in het onderwijs.....	18
4.7	De zorgstructuur van de organisatie	18
4.7.1	Zorgstructuur van de school	19
4.7.2	De speciale zorg voor kinderen met specifieke behoeften.....	20
4.7.3	De begeleiding van kinderen bij de overgang naar het voortgezet onderwijs.	20
5.	De inzet en ontwikkeling van het personeel	21
5.1	De doelen van het personeelsbeleid	21
5.2	Huidige situatie.....	21
5.3	Ontwikkeling IPB binnen Noventa.....	21
5.4	Huidige situatie personeelsdocumenten.....	22
5.5	Beleidsvoornemens Noventa 2011-2015 t.a.v. IPB:	22
5.6	Beleidsvoornemens op schoolniveau 2011-2015.	22
5.6.1	Competenties.	23
5.6.2	Schoolniveau.....	23
6.	Overige beleidsterreinen	24
6.1	Het strategisch beleid	24
6.2	Het financieel beleid	26
6.3	Materieel beleid.....	28



6.4	Organogram van Noventa.....	29
6.5	Andere beleidsrijke relaties.....	30
6.6	Beleidsvoornemens	31
7.	Kwaliteitszorg	32
7.1.	Onze visie op kwaliteitsbeleid	32
7.1.1	Factoren op schoolniveau	32
7.1.2.	Factoren op leraarniveau.....	33
7.1.3	Factoren op leerlingniveau	33
7.2.	De doelen van de kwaliteitszorg.	35
7.3.	De inrichting van de kwaliteitszorg.....	35
7.3.1.	Leerlingniveau	35
7.3.2.	Leerkrachtniveau	35
7.3.4.	Schoolniveau.....	36
7.4.	Procedures voor kwaliteitszorg.....	37
7.5.	Beleidsvoornemens/ plannen.	38
7.6	De systematiek / borging	51
7.7	Ontwikkelpannen.....	52
7.7.1	Het schoolplan.	52
7.7.2	Het Schooljaarplan.....	52
8.	Onze beleidsvoornemens/plannen, totaaloverzicht en planning.	53



1. Inleiding

Dit schoolplan is een logisch vervolg op het schoolplan 2007-2011.

Als beleidsplan van Cbs. "De Hoekstien" geeft het de voorgestelde schoolontwikkeling voor de periode 2011-2015 weer. We schetsen hierin hoe we het onderwijs op onze school voor ogen hebben in 2015.

We hebben gekozen voor een evidence-based strategie van veranderen en willen vanuit de inzichten van Robert Marzano c.s. de kwaliteit van ons onderwijs verbeteren.

We streven met name naar aantoonbare hogere opbrengsten, maar denken daarbij nadrukkelijk niet alleen aan test- en toetsresultaten.

We hebben dus een doel voor ogen en een weg daar naar toe.

M.a.w. we hebben het adres in de routeplanner ingetikt en volgen nu de uitgestippelde route.

In de praktijk zal moeten blijken of we die weg ook daadwerkelijk kunnen volgen of dat we de route onderweg moeten bijstellen. Allerlei interne en externe factoren kunnen niet het doel wezenlijk veranderen, maar wel de weg naar ons doel enigszins beïnvloeden.

In de jaarplannen die bij dit schoolplan horen wordt steeds een deel van deze weg nader beschreven en de afgelegde weg ook geëvalueerd. Aan het eind van de route (2015) zullen we evalueren of we ons doel hebben bereikt.

We realiseren ons dat niet alleen het bereiken van het doel, maar vooral ook de reis er naar toe een uitdaging zal zijn voor ons allen.

Door middel van dit schoolplan willen we in samenhang met de schoolgids onze ouders duidelijkheid bieden over de ontwikkeling van het onderwijs op onze school en leggen wij verantwoording af naar het bevoegd gezag: het bestuur van de vereniging van Noventa.

Het team heeft meegedacht en meegewerkt aan de totstandkoming van dit plan. De uitwerking is gedaan door de directie, terwijl ook bovenschools diverse onderdelen vanuit de Centrale directie en vanuit enkele werkgroepen uit het directie-overleg zijn aangeleverd. De hoofdlijnen van dit schoolplan zijn met de medezeggenschapsraad besproken. Zij hebben instemming verleend met de uiteindelijke versie van het plan.

In dit schoolplan wordt ter wille van de overzichtelijkheid en leesbaarheid verwezen naar diverse deelplannen, procedures, protocollen en afspraken die op CBS.De Hoekstien zijn gemaakt.

Jan Anne Vrij

Surhuisterveen, juli 2011



2. De school

2.1 Huidige situatie

CBS. De Hoekstien is een van de scholen van de Vereniging Noventa.

Naast onze school is er in Surhuisterveen nog een school voor Christelijk basisonderwijs en een openbare school voor basisonderwijs. Voor de Christelijke scholen in Surhuisterveen is momenteel een wijkverdeling afgesproken.

In juni 2004 werd de school de eerste Open Tom school van Friesland. We zijn lid van de landelijk TOM-vereniging, maar hebben ons lidmaatschap aan de regionale afdeling opgezegd. TOM-school zijn is voor ons een middel en nooit een doel geweest.

De personeelsleden die aan onze school werken zijn enthousiast en beseffen werkzaam te zijn in een lerende organisatie. Zij zijn gedreven en hebben een goed (zelf)reflecterend vermogen.

De school is de laatste jaren wat betreft het leerlingenaantal redelijk stabiel te noemen. Er is de afgelopen jaren sprake geweest van een lichte stijging van het aantal leerlingen en nu neemt het leerlingenaantal met een fractie af.

De school heeft een open klimaat, waarin alles besproken kan worden. Dat geldt voor personeelsleden, kinderen en ouders.

We hebben over het algemeen kinderen op school, die op een verdraagzame en vriendelijke manier met elkaar omgaan en respect tonen voor elkaar.

Ook de ouders zijn overwegend zeer positief.

Dit alles schept een klimaat waarin het voor jong en oud plezierig werken is.

2.2 Leerling en ouderpopulatie

We hebben bij ons op school voornamelijk te maken met autochtone leerlingen.

Wat betreft het opleidingsniveau en beroepen van de ouders constateren dat we een redelijke doorsnee vormen van de samenleving.

We krijgen wel steeds meer te maken met één-oudergezinnen. Ook het aantal kinderen dat qua gedrag een speciale aanpak nodig heeft lijkt toe te nemen.

De moedertaal van veel kinderen is Fries.

Door het tweejaarlijks houden van een oudertevredenheidsspeiling, het inventariseren en registreren van ideeën uit oudergesprekken en vanuit de schoolraad en contactouders; rapportagegesprekken; ouderavonden enz. verzamelen we gegevens over verwachtingen en ervaringen van ouders.

Ook wordt iedere twee jaar een leerlingtevredenheidsspeiling gehouden.

2.3 Overige omstandigheden die de beleidskeuzes beïnvloeden

De verdere ontwikkeling van het schoolconcept ("Gearwurking") van de school zal in de toekomst naar verwachting een steeds grotere rol gaan spelen in de keuzes die we op allerlei gebieden maken. Centraal hierbij staat de effectieve organisatie van het onderwijs, de effectieve inzet van leerkrachten en leermiddelen en het effectieve gebruik van het gebouw. Steeds meer ouders zullen naar onze verwachting ook bewust een keuze gaan maken voor een onderwijsconcept.



3. De opdracht van de school

3.1 Waar staan we voor: visie van de school

We zijn een Christelijke school en we willen dat uitdragen door te vertellen, te praten en te zingen en door respect te tonen voor de Schepper en zijn schepping. De keuzes die we maken in ons doen en laten op school zijn hierop gebaseerd.

We vinden dat kinderen met plezier naar school moeten gaan, omdat we van mening zijn dat ze alleen dan hun talenten optimaal kunnen ontwikkelen.

De volgende punten vloeien voor ons hieruit logisch voort.

- Het werken op de Cbs. "De Hoekstien", staat in het teken van respect voor elkaar en het rekening houden met elkaar.
- We vinden dat er ruimte moet zijn om jezelf te zijn en we vinden het belangrijk dat alle betrokkenen het gevoel hebben optimaal te kunnen functioneren.
- Wij stellen ons actief op om de talenten van iedereen die werkzaam is aan onze school zo goed mogelijk te (helpen) ontwikkelen.
- We vinden het samen leren, samenwerken en zorg dragen voor elkaar erg belangrijk.
- We vinden het belangrijk dat leerlingen leren samen, maar ook zelfstandig te werken en zelf verantwoordelijk leren te zijn voor hun leerproces.
- We vinden het belangrijk dat vaardigheden worden aangeleerd op sociaal, emotioneel, motorisch, cognitief, en creatief gebied, met als doel bij te dragen in de ontwikkeling tot een zelfstandig en positief kritisch denkend mens.
- We werken met methoden en /of onderwijsleermiddelen die rekening houden met de verschillen tussen de leerlingen en die ook zelfstandig en samenwerkend leren, stimuleren, of minimaal mogelijk maken.
- We vinden het belangrijk om met behulp van het leerlingvolgsysteem de ontwikkelingen van individuele leerlingen nauwlettend te volgen om onderwijs op maat te kunnen geven
- We vinden dat leerlingen en ouders recht hebben op een professionele begeleiding.
- We willen als school een lerende organisatie zijn met een actief na- en bijscholingsbeleid voor het personeel.
- We werken waar mogelijk samen met andere basisscholen van de vereniging Noventa om ook zo van elkaar lerend de kwaliteit te verhogen.
- We participeren in diverse netwerken om door het delen van ervaringen de kwaliteit van ons onderwijs te verhogen.
- We werken samen met peuterspeelzalen, voortgezet onderwijs en speciaal onderwijs om de overgang van en naar de verschillende schooltypen zo gemakkelijk mogelijk te maken.
- We vinden een goede samenwerking tussen schoolbestuur, schoolraad, schoolleiding, leerkrachten, kinderen en ouders de basis voor een goed schoolklimaat: een goede school maken we met zijn allen!

Deze uitgangspunten staan in een duidelijke relatie met de kernwaarden van Noventa, die zijn vastgelegd in de woorden **betrokken, respect, verantwoordelijk, vertrouwen, ambitie en samenwerken.**

Voor een nadere uitwerking van de uitgangspunten voor het werken en omgaan met kinderen op Cbs. "De Hoekstien" zie o.a. de schoolgids.



3.2 Wat komt er op ons af: externe ontwikkelingen

Vanuit verschillende niveaus komen er ontwikkelingen en trends op ons af, die we zullen moeten vertalen en concretiseren in de dagelijkse schoolsituatie.

We zien veel van deze ontwikkelingen niet als een bedreiging, maar als een uitdaging.

Waar mogelijk en wenselijk willen we de kansen die deze ontwikkelingen bieden de komende jaren vastleggen in ons beleid en vertalen naar de praktijk van ons onderwijs.

We staan als school midden in de samenleving en willen daarom inspelen op maatschappelijke ontwikkelingen.

In het volgende schema geven we een aantal ontwikkelingen/tendensen die voor ons onderwijs van belang kunnen zijn. We doen dat op de volgende niveaus: Het kind, de school/klas en de buurt/het dorp en de maatschappij/politiek.

3.2.1 Ontwikkelingen m.b.t. het kind:

Trends	Consequenties voor ons onderwijs.
Veranderende opvoeding in snel veranderende maatschappij. De luisterhouding is minder goed.	School wordt partner in de opvoeding. Aandacht voor geconcentreerd leren luisteren.
Meer onrust en stress in de thuissituatie, b.v. tweeverdieners, echtscheidingen.	Kinderen moeten regelmatig tot rust komen op school. Informatie naar ouders over (belang van) opvoeding en gezondheid.
Werkende ouders. Bij elkaar spelen komt minder vaak voor en moet gepland worden. Meer georganiseerde ontspanning.	Aandacht voor (buiten)spel en het samen leren spelen/werken.
Toenemend individualisme. Leven in een luxe maatschappij.	Belang van de sociaal-emotionele ontwikkeling. Stimuleren van sociale ervaringen. Leren kritiek te ontvangen en omgaan met tegenslagen.
Kind is super gewenst. Het geluk en het welzijn van het kind staat centraal.	Ouders verlangen meer individuele aandacht. Dit vergt adaptief onderwijs. Soms worden problemen ontkend. We moeten helder de grenzen aan onze zorg aangeven.
Gedragsproblemen.	Structureel aanbod van lessen sociaal-emotionele ontwikkeling. Zo nodig scholing team. Planmatig handelen.
Het veranderende leren.	Kinderen leren anders dan 10 jaar geleden. Dit vraagt steeds snellere aanpassingen in onze materialen, didactiek en methodiek.



3.2.2 Ontwikkelingen m.b.t. de school / klas:

Trends	Consequenties voor ons onderwijs.
Openbaarmaking leerresultaten van de school.	Meer een marktdenken. Belang van kwaliteitsbeleid ook extern. Nadruk op basisvakken, binnen de kaders van onze visie. Aandacht voor meer- en hoogbegaafden.
Kritisch volgende ouders.	Heldere mondelinge en schriftelijke communicatie. Grenzen van (zorg)mogelijkheden van de school aangeven. Systematisch gebruik van tevredenheidsonderzoeken voor ouders en leerlingen van de bovenbouw.
Kennis veroudert snel	Leren te leren en te denken, leren problemen op te lossen.
ICT en interactieve software Project Klassenglas in Achtkarspelen	De rol van de leerkracht verandert van sturend naar begeleidend. Veranderende werkvormen. Meer adaptief onderwijs mogelijk.

3.2.3 Ontwikkelingen m.b.t. de buurt / het dorp:

Trends	Consequenties voor ons onderwijs.
Ouders zijn drukker bezet en kunnen dus minder helpen het onderwijs te ondersteunen.	Vroegtijdig hulp vragen aan de ouders. Eventueel een andere schoolorganisatie vanwege minder hulp van ouders
De opvoeding wordt deels uitbesteed aan school, B.S.O., oppas, grootouders, enz. Verantwoordelijkheid TSO en BSO.	De opvoedende taak van de school wordt steeds belangrijker. Aandacht voor normen en waarden Kinderen komen met meer 'schoolse' vaardigheden binnen. Afstemming VVE en school. Afstemming TSO/BSO en school. Schoolmaatschappelijk werk: procedures, verantwoordelijkheden, grenzen en samenwerking.

3.2.4 Ontwikkelingen m.b.t. de maatschappij / politiek:

Trends	Consequenties voor ons onderwijs.
Passend onderwijs, zorgplicht Eén zorg route Opbrengstgericht werken	Adaptief onderwijs. Bezinning op en uitwerken van zorgbreedte Bevorderen deskundigheid leerkrachten: kunnen omgaan met gedragsproblemen, planmatig handelen. Groepsoverzichten en groepsplannen Helder de grenzen aan onze zorg aangeven.



Wet BIO (Beroepen in het onderwijs)	Het scholingsbeleid ontwikkelen en vormgeven. Voldoen aan bekwaamheidseisen.
Referentiekaders rekenen en taal	Betere zichtbaarheid van het niveau van beheersing van de Nederlandse taal-en het rekenen. Meer doelgericht taal en rekenonderwijs door nauwkeurig omschreven doelen. Het ontwikkelen van beter doorlopende leerlijnen. Het markeren van kennis, kunde en vaardigheden waarover leerlingen op een bepaald moment moeten beschikken
Invloed van de computer en de t.v. Ontstaan van een beeldcultuur. De wereld wordt kleiner.	ICT lessen, incl. veilig internetgebruik. Mediatheek: leren informatie te vinden, te kiezen en te verwerken. Gebruik maken van de beeldcultuur. Belang van gesproken en geschreven taal en een goede luistervaardigheid.
Minder buiten spelen. Minder sociale binding.	Aandacht voor buitenspelen, groepssport en groepsspelen. Belang van bewegen.
Elkaar snel opvolgende trends.	Belang van leren kiezen. Belang onderstrepen van innerlijke rust, concentratie en diepgang. Aansluiten bij maatschappelijke ontwikkelingen.
Ontzuiling.	Minder bekendheid met de Bijbel(se verhalen) en kerkelijke terminologie. Bezinning op identiteit en aannamebeleid.
Brede school.	Bezinning en evt. actie op deze ontwikkeling i.v.m. eigen concrete situatie. Betere afstemming tussen gezin, voorschoolse educatie, school en externen.
Nadruk op zelfstandigheid, eigen initiatief en stressbestendigheid.	Stimuleren van eigen meningsvorming met kennis als basis. De leerlingen leren hun kennis te vergroten met de middelen die in deze tijd tot hun beschikking zijn en die op school aanwezig zijn. Verdere ontwikkeling naar zelfstandig werken
Samenwerkend leren	Vergroten van teamkennis op dit gebied in een doorgaande lijn door de school toepassen.
Aandacht voor techniek	Het vakgebied Techniek verder inpassen in ons onderwijs.



Multiculturele samenleving	Kennis, respect, tolerantie en solidariteit voor andere culturen op velerlei gebied. Opvoeden tot kritische wereldburger.
Eventueel doorbreken van traditionele schooltijden	In overleg met de diverse geledingen Mogelijke voor-/nadelen en consequenties hebben we al in beeld gebracht en in de komende jaren zullen we aanpassing van de schooltijden opnieuw in stemming brengen.
Onderzoek en eventuele gevolgen van een verdere samenwerking/ bestuursfusie schoolverenigingen in Noord-Oost Friesland	Wat zijn consequenties? Uitdaging?

3.3 Interne sterkte/zwakte analyse

Voor de analyse van onze sterke en zwakke kanten maken we (structureel) gebruik van de volgende bronnen:

■ Personeels Tevredenheidspelling	2010
■ Ouder Tevredenheidspelling	2010
■ Leerling Tevredenheidspelling	2010
■ Evaluatie schoolplan 2007-2011	2011
■ Resultaten studiedagen	2010
■ Evaluatie tussen- en eindopbrengsten	2010-2011
■ Web-based vragenlijst: "Wat werkt op school"	2011

3.3.1. Personeels Tevredenheidspelling

De medewerkers van de school bleken zeer tevreden over de school. Het pedagogisch klimaat, het schoolklimaat, het werkklimaat en management en de leermiddelen werden genoemd als de aspecten die men het belangrijkste vond.

Als aandachtspunten >25% werden genoemd:

- De ontspanningsmogelijkheden in de pauze (33%)
- De hygiëne binnen de school (25%)

3.3.2. Ouder Tevredenheidspelling

De ouders van de school bleken ook zeer tevreden over de school. Als belangrijkste aspecten werden genoemd : de leerkracht, de begeleiding, de sfeer, de kennisontwikkeling en de schoolregels, rust en orde.

Als aandachtspunten > 25% werden genoemd :

- De veiligheid bij het halen en brengen (50%).
- De veiligheid op weg naar school.(40%)

Ook de resultaten van de schoolspecifieke vragen vnl. gericht op de organisatie en de inhoud van het onderwijs (o.a. "de Gearwurking") waren positief of zeer positief.

3.3.3. Leerling Tevredenheidspelling

De leerlingen van de school oordeelden positief over de school en waardeerden de school als "zeer goed".

Als aandachtspunten >25% werden genoemd:

- Het vak begrijpend lezen (53%)



- De aantrekkelijkheid van het overblijven (33%)
- De rust in de klas (invalkrachten) (27%)
- Takenwerk(?) (27%)

Als pluspunten werden genoemd: de uitstapjes met de klas, het vak tekenen en handvaardigheid en gymnastiek, de wijze waarop meester of juf uitlegt, de omgang met de meester of juf, het uitpraten van ruzies, het leren op school, het welbevinden in de klas en de duidelijkheid van regels. Ook het schoolgebouw en de aantrekkelijkheid van het schoolplein scoren hoog.

3.3.4. Evaluatie schoolplan 2007-2011

In het schoolplan 2003-2007 zijn beleidsvoornemens geformuleerd op de verschillende kwaliteitsdomeinen, die worden gehanteerd bij de SON-kwaliteitskaarten. De plannen zijn reeds in de schooljaarverslagen geëvalueerd, vandaar dat we hier volstaan met een opsomming van de opvallendste zaken.

- **Leerstofaanbod.**
Er zijn nieuwe methodes ingevoerd voor rekenen, Engels, voortgezet technisch lezen en begrijpend lezen.
De verdeling van de lessen over de vakgebieden is geëvalueerd en bijgesteld en er zijn afspraken over huiswerk vastgelegd.
- **Leertijd**
We zetten nog steeds diverse klassenassistenten en Lio-stagiaires in. Mede daardoor kunnen we de effectieve leer- en instructietijd verhogen.
- **Pedagogisch klimaat.**
Klasse- en schoolregels zijn geëvalueerd en aangepast. Er is een pestprotocol vastgesteld.
- **Didactisch handelen.**
Het directe instructiemodel wordt gehanteerd. We werken met dag- en weektaken. We werken met groepsplannen (differentiatie en zorg). In iedere groep is een overlegtafel en een instructietafel en wordt op drie niveaus instructie gegeven."
- **Leerlingenzorg.**
De leerlingenzorg is geëvalueerd. We gebruiken de nieuwste toetsen van het CITO-leerlingvolgsysteem. We bespreken trendanalyses en hebben afspraken over individuele leerlijnen vastgesteld. In de groepsplannen worden van D en E scorende leerlingen in ieder geval een specifieke onderwijsbehoefte genoemd.
We gaan de I t/m V normering van het LVS hanteren.
- **Opbrengsten.**
Van alle leerlingen worden verwachte opbrengsten geformuleerd. Er is een nieuwe halfjaarlijkse evaluatiesystematiek van de LVS toetsen ingevoerd.
- **Kwaliteitszorg.**
Er worden klassenbezoeken gehouden. De groepsbesprekingen met de IB-er en de groepsleerkrachten zijn strakker georganiseerd en uitgevoerd.
- **Professionalisering**
Er is teamscholing t.a.v. opbrengstgericht werken geweest en aandacht besteed via studiedagen aan werkhoudingsproblematiek van leerlingen. Een leerkracht heeft de opleiding SEN gedrag gevolgd.



- **Interne communicatie.**
Er wordt gebruikt gemaakt van interne mail. Wekelijks worden tijdens de lunch lopende zaken afgehandeld. Inhoudelijke vergaderingen worden vierwekelijks gehouden, waarbij gebruik wordt gemaakt van coöperatieve vergadertechnieken.
- **Externe contacten.**
De externe contacten zijn geëvalueerd. We participeren in diverse lokale, regionale en landelijke netwerken
- **Contacten met ouders.**
De contacten met ouders zijn uitgebreid. Er zijn veel ouders actief binnen de school. Er is een oudertevredenheidspeiling gehouden.
- **Inzet middelen.**
Er wordt gewerkt met meerjarenbegrotingen.
- **Schooladministratie en procedures.**
Er is een administratieve kracht aangesteld.
- **ICT.**
Er is een nieuw netwerk geïnstalleerd. Er is een ICT beleidsplan geschreven. Computers worden integraal gebruikt.

3.3.5. Resultaten studiedagen

Op de studiedagen in de afgelopen jaren hebben we geconstateerd dat we :

- tevreden zijn over de resultaten over de diverse tevredenheidspeilingen.
- meer handen in de klas kunnen gebruiken.
- graag een conciërge willen.
- meer gebruik willen maken van de meervoudige intelligenties.
- nog meer aandacht willen geven aan het leesonderwijs.
- extra aandacht willen besteden aan begrijpend lezen.
- extra aandacht willen besteden aan spellingsvaardigheden.
- individuele opbrengstenverwachtingen duidelijk willen vastleggen.
- oplossingen willen zoeken voor tijdrovende administratieve handelingen.

3.3.6. Evaluatie tussen- en eindopbrengsten

We zijn steeds enigszins teleurgesteld over de aantoonbare resultaten die onze inspanningen op de CITO-toetsen opleveren. We hebben gezocht naar een verklaring en een oplossing hiervoor en denken die deels gevonden te hebben in het gericht oefenen op toetsvaardigheden, het toetsgerichtere leerstofaanbod en het motiveren van leerlingen voor de toetsen.

3.3.7. Websurvey: "Wat werkt op school".

In mei 2011 hebben we als voorbereiding voor het schrijven van dit nieuwe schoolplan door Bazalt een aangepaste versie van de websurvey "Beeld van een school" laten uitvoeren. De vragenlijst is gebaseerd op de resultaten van de onderzoeken van Robert J. Marzano. Vooraf is via een Skypegesprek met de directie een beginsituatie in kaart gebracht. Alle leerkrachten hebben vervolgens van 41 stellingen, die zijn gebaseerd op de elf factoren die Marzano noemt in de conclusies van zijn onderzoek, aangegeven in hoe verre de genoemde zaken gerealiseerd zijn en in hoeverre op genoemde punten nog winst is te boeken. De resultaten van dit onderzoek is vervolgens opnieuw via een Skypeverbinding uitvoerig geanalyseerd en besproken.



De voornaamste winstverwachtingen lagen bij de volgende zaken:

- Bij ons op school hebben we bepaald welke basisvaardigheden en leerstof voor alle leerlingen zeer belangrijk is en welke aanvullend is.
- Bij ons op school zijn er tussen de leraren afspraken gemaakt over hoe we gericht specifiek feedback geven aan leerlingen.
- Bij ons op school hebben we in de leerstof keuzen gemaakt, zodat de basisstof binnen de beschikbare tijd te behandelen is.
- Bij ons op school zijn voor alle leerlingen uitdagende doelen opgesteld.
- Ouders krijgen bij ons op school opvoedingstips en training om de communicatie met hun kinderen over school te verbeteren.
- Bij ons op school hebben we prestatiedoelen voor de school als geheel vastgesteld.
- Bij ons op school behandelen alle leraren de essentiële leerstof voor hun groep(en)
- Ik leer leerlingen hoe motivatie bij mensen werkt en hoe ze motivatie bij zichzelf kunnen beïnvloeden.
- Bij ons op school zijn we gericht bezig met de ontwikkeling van woordenschat en doen we aan interesse verbredend lezen.
- Leerlingen leren binnen de reguliere lessen om zelf verantwoordelijkheid te dragen
- Bij het voorbereiden van mijn lessen maak ik gebruik van een lesmodel, waarmee ik gericht kan kiezen welke didactische strategie ik in wil zetten om mijn lesdoel(en) te bereiken.
- Leerlingen krijgen regelmatig complexe opdrachten.
- Bij ons op school voorkomen we zoveel mogelijk verstoring van de lestijd en we vervangen lessen die anders uitvallen.
- Er zijn afspraken hoe school en omgeving met elkaar communiceren.
- Leerlingen die in een omgeving met beperkte schoolimpuls opgroeien, worden gestimuleerd via gerichte programma's waarbij hun levenservaringen direct toenemen.
- Ik maak samen met de leerlingen hun kennistoename zichtbaar en geef hierover feedback.

Een deel van deze aspecten zijn reeds gerealiseerd op onze school.

Gelet op de inschatting van de verwachte winst t.a.v. de gerealiseerde zaken kiezen we daarom voor actie op de volgende acht punten:

- Ouders krijgen bij ons op school opvoedingstips en training om de communicatie met hun kinderen over school te verbeteren.
- Bij ons op school hebben we bepaald welke basisvaardigheden en leerstof voor alle leerlingen zeer belangrijk is en welke aanvullend is.
- Bij ons op school zijn er tussen de leraren afspraken gemaakt over hoe we gericht specifiek feedback geven aan leerlingen.
- Leerlingen die in een omgeving met beperkte schoolimpuls opgroeien, worden gestimuleerd via gerichte programma's waarbij hun levenservaringen direct toenemen.
- Ik leer leerlingen hoe motivatie bij mensen werkt en hoe ze motivatie bij zichzelf kunnen beïnvloeden.
- Bij het voorbereiden van mijn lessen maak ik gebruik van een lesmodel, waarmee ik gericht kan kiezen welke didactische strategie ik in wil zetten om mijn lesdoel(en) te bereiken.



- Bij ons op school hebben we in de leerstof keuzen gemaakt, zodat de basisstof binnen de beschikbare tijd te behandelen is.
- Bij ons op school zijn voor alle leerlingen uitdagende doelen opgesteld.

3.4 Gewenste kwaliteit

Wij willen op onze school kinderen helpen hun talenten zoveel mogelijk te ontwikkelen. We accepteren dat niet iedereen dezelfde talenten heeft, misschien zelfs wel niet iedereen evenveel talenten heeft, maar we vinden dat je de talenten die je hebt moet ontwikkelen en moet laten zien wat je kunt.

Daarnaast willen we in de opbrengsten van de school, zoals die gemeten kunnen worden via toetsscores een stijgende lijn ontwikkelen. Ons doel is een score ruim boven de inspectienorm op de Eind- en tussentoetsen.

3.5 Beleidsvoornemens/plannen

We hebben heel veel plannen en voornemens voor de komende jaren. We vinden het belangrijk dat we die vastleggen omdat het ons helpt richting te geven aan de ontwikkeling van onze school in al haar facetten en in al haar geledingen. We willen beslist ook ruimte houden om adequaat in te kunnen spelen op de actualiteit: de ontwikkelingen in de maatschappij, de schoolomgeving en de ontwikkelingen in de school zelf.

Als hefboom voor het werken aan kwaliteit en opbrengsten van zowel individuele kinderen als de school als geheel willen we gebruik maken van de elf factoren die Robert Marzano c.s. noemt als conclusies van zijn meta-analyse van 35 jaar onderwijsresearch.

De plannen voor de komende jaren willen we hieronder rangschikken. Natuurlijk gaat het niet alleen, maar wel voornamelijk om leerprestaties van leerlingen op een school.

De uitwerking beleidsvoornemens en plannen met concrete acties in tijdsplanning zijn terug te vinden in het schema in hoofdstuk 7.

De planning geeft ons houvast om enerzijds constant bezig te zijn met onze ontwikkeling en anderzijds ook de tijd te nemen voor die ontwikkeling. We willen er voor waken om niet te veel te willen en zullen daarom ook zo nu en dan ook bewust nee zeggen tegen trends.

Ook daarbij helpt deze planning, die zo nodig jaarlijks kan worden bijgesteld. Deze beleidsvoornemens en plannen worden jaarlijks SMART uitgewerkt in een schooljaarplan en ook jaarlijks geëvalueerd.



4. De onderwijskundige vormgeving van de school

4.1 De onderwijskundige doelen

CBS. "De Hoekstien" wil bereiken dat ieder kind via een ononderbroken leer- en ontwikkelingsproces, die kennis en vaardigheden kan verwerven die het nodig heeft om een zelfstandig, sociaal en kritisch denkend christen te worden in een multiculturele samenleving. Het onderwijs richt zich op de emotionele en verstandelijke ontwikkeling, op het ontwikkelen van de creativiteit, op het verwerven van de kennis en van sociale, culturele en lichamelijke vaardigheden. Dit gaat het beste in een omgeving waar de leerlingen zich thuis voelen. We zetten ons daarom in voor het versterken en verbeteren van een goed klasse- en schoolklimaat.

De in gebruik zijnde en nog aan te schaffen onderwijsleerpakketten waarborgen het bovengenoemde leerproces en de wettelijke plicht om aan de kerndoelen te voldoen. We willen alle leerlingen de (kern)leerstof t/m groep 8 aanbieden. Kinderen voor wie dit niet haalbaar (b)lijkt krijgen een eigen leerlijn. Hier gaat altijd een intelligentie onderzoek of overleg met een ambulante begeleider aan vooraf. We willen de opbrengsten minimaal op het voor onze school verwachte niveau houden en zullen daarom vooral ook de tussenopbrengsten scherp in de gaten houden. Op schoolniveau hebben we voor taal(onderdelen) en rekenen streefscores voor tussen en eindtoetsen vastgesteld en vastgelegd in een apart document. Voor leerlingen stellen we individueel halfjaarlijkse opbrengstverwachtingen vast. Dat zijn vervolgens de doelen die we voor de betreffende leerling nastreven.

We willen ook specifiek aandacht besteden aan meer- en hoogbegaafde kinderen. Ook hun talenten willen we zo goed mogelijk helpen ontwikkelen. Om dit structureel te kunnen doen is als leidraad hiervoor in 2011 een protocol opgesteld.

De kerndoelen zijn voor ons streefdoelen. We streven voor elk kind naar een zo hoog mogelijk leerrendement. Naast kennis hechten we een grote waarde aan de groei tot een evenwichtige persoonlijkheid. We leren het kind zijn problemen onder ogen te zien, te accepteren. We leren het om te gaan met zijn sterke en minder sterke kwaliteiten.

Wij werken volgens een leerstof-jaarklassensysteem. Om goed te kunnen omgaan met de grote verschillen in prestatie- en ontwikkelingsniveau van de kinderen werken we met groepsplannen. Daarnaast is binnen onze school aandacht voor individuele begeleiding van leerlingen met een eigen leerlijn. Dit is verantwoord in een handelingsplan. Zo wordt voor iedere leerling een ononderbroken ontwikkelingsproces bewerkstelligd.

4.2 De huidige situatie

We beseffen dat we nooit klaar zijn en blijven we streven naar het verwezenlijken van onze doelen. We zijn door een Open Tom-school te worden veel in contact geweest met andere scholen. Dat heeft er mede voor gezorgd dat onze school zich heeft ontwikkeld tot een innovatieve school. Aan de voorwaarde dat de leerkrachten hiervoor naast de wil om te experimenteren ook beschikken over een sterk (zelf)reflecterend vermogen wordt voldaan. We hebben in de afgelopen jaren veel nieuwe methoden aangeschaft en door de invoering van Schatkist als opvolger voor Piramide in de onderbouwgroepen ook daar een duidelijke(r) structuur aangebracht met een hoger ambitieniveau. Door de uitbreiding van het leerlingvolgsysteem is ook het monitoren van de resultaten op diverse vakgebieden uitgebreid en geprofessionaliseerd.



De aanpassing van het schoolgebouw in 2007 gaf ons ook weer nieuwe uitdagingen, ideeën en mogelijkheden.

4.3 Ordening van het onderwijs

We werken met moderne methodes die voldoen aan de kerndoelen. We werken volgens een weekrooster en een jaarplanning. In principe wordt de stof uit de methode in het betreffende jaar doorgewerkt, zodat alle leerlingen minimaal de basisstof krijgen aangeboden. We willen zorgen voor een haalbaar en gedegen programma voor alle vakgebieden en waar nodig het programma van methodes herontwerpen. We werken met groepsplannen, waarin instructies op maximaal 3 niveaus worden uitgewerkt. We willen hiermee preventieve zorg bieden voor alle leerlingen. We willen meer aansluiten bij de leerstijl van de leerlingen en een uitdagende leeromgeving bieden, waarin betekenisvol kan worden geleerd. Voor leerlingen die dat nodig hebben wordt een eigen leerroute uitgezet.

4.4 De onderdelen van de ordening in tijdschema

In verband met een subtiele jaarlijkse aanpassing van de tijdschema's gebaseerd op resultaten, opbrengstverwachtingen en plannen van aanpak voor diverse vakgebieden verwijzen we hiervoor graag naar de jaarlijks verschijnende schoolgids. Aan taal en rekenen wordt minimaal 22% van de tijd besteed. Waar nodig wordt individueel de leertijd voor leerlingen aangepast.

4.5 De vak- en vormingsgebieden/activiteiten

Alle genoemde methodieken voldoen aan de kerndoelen.

In de methoden-map, die op school aanwezig is, kan nadere informatie over methoden zoals materialisatie, doelen, kwaliteitsinstrumenten, gebruik I.C.T., worden teruggevonden.

Bij de keuze van methoden spelen het feit dat we een Christelijke school zijn, onze visie en de gehanteerde pedagogische inzichten en didactische werkvormen een belangrijke rol.

Met name de mogelijkheid voor het zelfstandig werken, de coöperatieve werkvormen en de medeverantwoordelijkheid van de leerling voor zijn eigen leerproces vinden we bij de keuze van methoden erg belangrijk.

De bekostiging van de vervanging van de methoden is geregeld via de meerjarenbegroting van het onderwijsleerpakket.(O.L.P).

Vakgebied	Methode	Kern	ICT	Groep	Aanschaf
Ontwikkelingsgebieden	Schatkist	ja	ja	1-2	2009
Bijbelse geschiedenis	Kind op maandag	ja	ja	1-8	jaarlijks
Rekenen en wiskunde	Rekenrijk (3)	ja	ja	3-8	2010
Nederlandse taal	Taaljournaal (2)	ja	ja	3-8	2005
Technisch Lezen	Veilig Leren Lezen (2)	ja	ja	2-3	2006
Begrijpend lezen	Nieuwsbegrip XL	ja	ja	4-8	2010
Schrijven	Pennenstreken	ja	ja	1-6	2003
Engelse taal	The Team	ja	ja	7-8	2011
Friese taal	Studio F.	ja	ja	1-8	2007
Wereldoriëntatie	Topondernemers	ja	ja	5-8	2006
Natuur en techniek	Topondernemers	ja	ja	5-8	2006
Natuur en techniek	Leefwereld	ja	nee	1-4	2003
Bewegingsonderwijs	Bewegingslessen	ja	nee	1-8	2010



Verkeer	Klaar over!	ja	ja	3-8	jaarlijks
Tekenen	Moet je doen	ja	nee	1-8	2000
Handvaardigheid	Moet je doen	ja	nee	1-8	2000
Muziek	Moet je doen	ja	nee	1-8	2000
Dans /Drama	Moet je doen	ja	nee	1-8	2000

4.5.3 Overige competenties waaronder actief burgerschap en sociale competenties

Wij willen vanuit onze visie ook aandacht blijven besteden aan actief burgerschap en sociale competenties. De uitgangspunten en de praktische uitwerking ervan staan beschreven in een beleidsdocument. De zorg voor kwaliteit in ons onderwijs op dit vakgebied willen we op de volgende manieren proberen te garanderen.

Actief burgerschap

- De school wil werken aan de identiteitsvorming aan de hand van levensbeschouwing.
- De school wil als samenleving fungeren.
- De school wil als pedagogisch-normatief instituut fungeren.
- De school midden in de samenleving te plaatsen.
- De school wil de kennis van en discussie over politieke en maatschappelijke praktijken in de samenleving en de eigen visie van de leerling daarop stimuleren.
- De school wil leerlingen hun wereldburgerschap laten ervaren.

Sociale competentie:

Onder sociale competentie verstaan we het vermogen om adequaat te handelen in sociale situaties. Het gaat erom hoe je met jezelf en met elkaar omgaat; het gaat om meedoen en meebepalen. In onze visie noemen we iemand dus sociaal competent als deze persoon zowel rekening houdt met zijn eigen belangen als met die van een ander. En als hij dit doet volgens de waarden en normen die in zijn samenleving gelden. Hiervoor zijn kennis, vaardigheden en houdingen nodig.

- Kennis verwijst naar wat je moet weten voor het tonen van sociaal competent gedrag;
- Vaardigheden verwijst naar wat je moet kunnen om dat gedrag te tonen;
- Houding verwijst naar wat je moet willen om dat gedrag te laten zien.

We volgen de vaardigheden van de leerlingen op dit gebied met behulp van de SCOL.

We vinden het erg belangrijk om aandacht te besteden aan een aantal leergebied overstijgende zaken. Tijdens diverse vakken willen we daarom werken en aandacht besteden aan de volgende zaken:

- Ontwikkelen van een goede werkhouding.
- Gebruiken van leerstrategieën
- Reflecteren op eigen handelen en leren.
- Uitdrukken van eigen gedachten en gevoelens.
- Respectvol luisteren.
- Respectvol kritiek geven.
- Verwerven en verwerken van informatie.
- Ontwikkelen van zelfvertrouwen.
- Respectvol omgaan met elkaar.
- Waarderen en zorgen voor de (leef)omgeving.



4.6 ICT in het onderwijs

We willen de kinderen leren om in stimulerende, betekenisvolle onderwijsomgeving kansen te ontdekken en hun weg te vinden in de maatschappij van de toekomst. ICT stimuleert de uitdagingen voor elk kind, dat de wereld verder wil verkennen en ontdekken.

Het gebruik van ICT ondersteunt de inrichting en de organisatie van leerprocessen, zodat alle talenten van kinderen benut kunnen worden.

Deze ondersteunende en stimulerende rol die ICT heeft, is beschreven in de onderwijsvisie van de school. Vanuit deze schoolvisie is het ICT-beleidsplan beschreven. Voornemens die voortvloeien uit het beleidsplan ICT worden beschreven in een jaarplan. In het jaarplan zijn overzichtelijk de ontwikkelpunten voor het ieder cursusjaar beschreven. Beleidsvoornemens: Zie hiervoor het ICT beleidsplan van Noventa en van de school.

4.7 De zorgstructuur van de organisatie

Alle scholen van Noventa zijn doordrongen van het gegeven dat de zorgstructuur en de zorgcultuur een versnelde ontwikkeling door moet maken. Binnen Noventa werken we aan de ontwikkelingen in de zorg vanuit afstemming, kaders en afspraken op organisatieniveau. Daarbij geeft het visiedocument van het samenwerkingsverband, wat verwoord staat in het zorgplan, en het strategisch plan van Noventa richting aan de ontwikkelingen in de zorg op alle niveaus: kind, school, organisatie en samenwerkingsverband.

We streven ernaar de zorg voor de kinderen zo proactief mogelijk te realiseren. Dat betekent voor alle leerkrachten dat ze goed moeten kunnen observeren, analyseren, heldere doelen kunnen formuleren, deze evalueren en zo nodig bijstellen. Tevens vraagt het dat de school denkt in netwerken rondom de school en deze netwerken zoveel mogelijk inzet om een goede zorg aan kinderen te waarborgen.

Noventa kent een kwaliteitskring IB die wordt aangestuurd door de centrale directie. Ook hier komen de nieuwe ontwikkelingen aan de orde, vindt reflectie plaats, wordt uitgewisseld en wordt veel aandacht besteed aan de eigen professie van de IB-er. De IB-er heeft een stevige positie in de school. De visie op IB maakt helder dat de RT-taken niet langer vanzelfsprekend zijn voor de IB-er. Vanuit het gegeven van gedifferentieerd onderwijs wordt aan ieder kind zoveel mogelijk de differentiatie die nodig is in de groep aangeboden. De onderwijsbehoefte van kinderen staat centraal en wordt verder uitgebouwd. Alle scholen werken van daaruit met groepsoverzichten en groepsplannen en hebben op schoolniveau hiervoor een jaarcyclus beschreven. Groepsoverzichten en groepsplannen worden voor de vakgebieden taal, lezen, begrijpend lezen, rekenen/wiskunde en spelling gemaakt. De IB-er wordt geschoold in het goed kunnen voeren van handelingsgerichte gesprekken op groepsniveau en over individuele kinderen.

Noventa heeft een visie op zorg en de plaats daarin van de IB-er ontwikkeld. Dit is de leidraad voor alle nieuwe ontwikkelingen op het gebied van de zorg. Het handelen van de leerkracht staat centraal in de visie op zorg. Scholen ontvangen voor de IB-er formatie van het samenwerkingsverband. Daarnaast wordt er van de scholen verwacht de facilitering in tijd voor de IB-er aan te vullen vanuit de schoolformatie.

Beleidsvoornemens Noventa.

Voor de komende jaren worden de ontwikkelingen in het samenwerkingsverband gevolgd, de ontwikkelingen rondom Passend Onderwijs, de normen van de inspectie en wordt de zorgstructuur in de scholen duidelijk neergezet.

Ontwikkelingen waar de komende 4 jaar op wordt gefocust:



- Het ontwikkelen van zorgprofielen en daaraan gekoppeld de groei van scholen rondom zorgvragen.
- Het ontwikkelen van passend onderwijs.
- Competenties van de IB-ers.
- Scholing voor de IB-ers.
- De onderwijsbehoefte als visie en werkwijze verder uitbouwen in de scholen.
- Open, heldere en transparante zorgstructuur en zorgcultuur.
- Eenzelfde werkwijze van de zorg binnen alle scholen van Noventa.
- Werken met trendanalyses verder uitbouwen als een basis voor de schoolontwikkeling.
- Begeleidings- en coachingvaardigheden van de IB-er.
- Iedere school voldoet in ieder geval aan de normen van de inspectie.

4.7.1. Zorgstructuur van de school

De verantwoordelijke voor de kwaliteit van de zorg op onze school is, na de leerkracht in de groep, in eerste instantie de Interne Begeleider. Regelmatig wordt door de IB-er met de directie van de school overlegd.

De IB-er heeft een signaalfunctie naar de directie, die op basis van de signalen verantwoordelijk is voor het nemen van passende maatregelen.

Om goede zorg te kunnen bieden vinden wij het belangrijk het welbevinden en de vorderingen van de leerlingen nauwkeurig te volgen.

Wij volgen de vorderingen van leerlingen op drie manieren namelijk d.m.v.:

- methodegebonden toetsen.
- methodeonafhankelijke toetsen m.b.v. het CITO-leerlingvolgsysteem.
- het leerlingvolgsysteem voor sociaal emotionele ontwikkeling de SCOL.
- observaties.

Van de methodegebonden toetsen worden digitaal klassenoverzichten bijgehouden. De leerlingen ontvangen iedere 6-8 weken een zgn. portfolio-overzicht van de resultaten van alle methodetoetsen. De resultaten van de toetsen van het leerlingvolgsysteem van het CITO worden bijgehouden in het bijbehorende computerprogramma van het CITO. Hieruit kunnen allerlei lijsten en overzichten worden uitgedraaid. De geprinte klassenoverzichten worden ook in een klassenmap bewaard; de individuele lijsten komen in een afgesloten leerlingendossier.

Door de IB-er worden halfjaarlijks analyses gemaakt, die met de directie en de leerkrachten worden besproken.

Elke zes tot acht weken worden er groepsbesprekingen gehouden.

Op personeelsvergaderingen wordt soms door het team over leerlingen gesproken. Bij deze besprekingen wordt een onderscheid gemaakt tussen meld- en bespreekgevallen.

Meldgevallen worden gemeld om het gehele team op de hoogte te brengen van de gang van zaken rond het gedrag of de vorderingen van een kind.

De bespreekgevallen zijn kinderen waarbij de leerkracht de hulp inroept van het team bij het oplossen van het probleem of waarbij het team wordt gevraagd te reageren op voorgestelde behandelingswijzen.

Naast begeleidende en ondersteunende taken heeft de interne begeleider ook organisatorische en coördinerende taken.



4.7.2. De speciale zorg voor kinderen met specifieke behoeften

Onze school is georganiseerd binnen het samenwerkingsverband Zuid Oost Friesland ten einde integrale leerlingenzorg te kunnen bieden. Om de zorg binnen de school goed te organiseren is er een Interne Begeleider aangesteld. Daar kunnen de leerkrachten en ouders terecht met hun vragen over kinderen, die in de groep problemen ondervinden ten aanzien van gedrag en het verwerven en verwerken van kennis en vaardigheden.

De eerste verantwoordelijkheid voor het onderwijs en de daarbij horende zorg ligt bij de groepsleerkracht(en). We proberen o.a. door het werken met groepsplannen meer preventieve zorg te bieden waardoor mindere curatieve zorg nodig is.

Wanneer de school de zorg niet meer alleen vorm en inhoud kan geven en hulp van buitenaf nodig heeft, wordt het kind uiteraard in overleg en met toestemming van de ouders aangemeld bij de Commissie Leerlingen Zorg. Deze commissie bestaat uit deskundigen en bepaalt welk nader onderzoek het best uitgevoerd kan worden om duidelijkheid te krijgen over vervolgstappen die genomen moeten worden in de zorg voor deze leerling.

Is plaatsing in het Speciaal Basisonderwijs noodzakelijk dan wordt de leerling aangemeld bij het P.C.L. Ook dit weer in overleg en met toestemming van de ouders. Deze procedure staat omschreven in ons zorgplan.

De interne en externe zorglijnen zijn ondergebracht in een stappenplan dat op school aanwezig is (zie ook: procedures zorg.) Ambulante begeleiding vindt onder schooltijd plaats, externe begeleiding van andere deskundigen vindt in principe buiten de lesuren plaats. Als er bijzondere omstandigheden zijn die dit onmogelijk maken vindt overleg plaats.

4.7.3. De begeleiding van kinderen bij de overgang naar het voortgezet onderwijs.

De leerkracht van groep 8 volgt nauwlettend de verrichtingen van de leerlingen en nodigt in februari/maart de ouders/leerlingen uit om een advies richting voortgezet onderwijs te geven. Dit advies gaat vergezeld van de uitslag van de Cito-toets.

Omdat de Cito-toets een momentopname is, vinden we het een extra gegeven, bij de bepaling van het uiteindelijke advies, niets meer en niets minder.

We zijn niet gelukkig met het gebruik van deze toets als middel om de kwaliteit van een school te beoordelen. We vinden de sociale ontwikkeling en een aantal persoonlijkheidsfactoren zoals concentratie, doorzettingsvermogen, leermotivatie, zelfvertrouwen e.d. minimaal even belangrijk als het "goed kunnen leren".

In de periode voorafgaande aan deze gesprekken kunnen er door ouders en leerlingen bezoeken afgelegd worden aan diverse scholen voor voortgezet onderwijs.

Uiteindelijk nemen de ouders de beslissing m.b.t. de schoolkeuze en zal de school de leerling aanmelden. Elke risico-leerling wordt mondeling toegelicht via een gesprek met de toekomstige mentor of brugklasbegeleider.

In de komende jaren zal de aanmelding en de advisering waarschijnlijk gaan plaatsvinden op basis van een Plaatsingswijzer waarbij de gegevens van het leerlingvolgsysteem worden gebruikt en de Cito-eindtoets slechts als second-opinion. Deze werkwijze wordt momenteel al in Leeuwarden gebruikt.



5. De inzet en ontwikkeling van het personeel

5.1 De doelen van het personeelsbeleid

Vanuit Noventa willen we beleidsaspecten neerzetten, die een samenhangend en integraal karakter vertonen. Samenhang en integratie waar mogelijk tussen alle bovenschoolse beleidsaspecten, tussen de verschillende landelijke ontwikkelingen, als ook afstemming naar de individuele schoolontwikkeling.

De uitwerking van documenten op schoolniveau zijn gerelateerd aan en volgen inhoudelijk de documenten op verenigingsniveau.

De doelen voor personeelsbeleid liggen in de kern verankerd in de onderwijskundige ontwikkelingen in de school en in de organisatie en zijn:

- Komen tot verbetering en optimalisering van de kwaliteit van de arbeid.
- Het bevorderen van een goede werksfeer en een goed werkklimaat, waarin alle personeelsleden worden benaderd vanuit de kernwaarden van Noventa.
- Het realiseren van een effectieve inzet van mensen ten behoeve van de doelstelling van de school: het verzorgen van kwalitatief goed onderwijs.
- Het optimaliseren van de kwaliteit van de arbeid.
- Het creëren van goede arbeidsvoorwaarden.
- Het in praktijk brengen van de lerende organisatie.

We volgen uiteraard hierbij de wet en regelgeving.

5.2 Huidige situatie

IPB wil afstemming bewerkstelligen tussen de inzet, houding, kennis en vaardigheden (bekwaamheidseisen) van personeelsleden en de onderwijskundige en kwaliteitsdoelen van de school. Uitgangspunt bij IPB is dat personeelsleden verantwoordelijk zijn voor hun eigen loopbaan en professionaliteit.

IPB op verenigingsniveau wil een duidelijk zichtbare samenhang bewerkstelligen tussen de doelen en de kerncompetenties van de school en de organisatie én de professionele ontwikkeling van ieder personeelslid. Dit om kwaliteit verhogend te werken in de organisatie en de scholen.

Als lerende organisatie willen we m.b.t. het personeelsbeleid het teamleren en het persoonlijk meesterschap versterken. De scholen van Noventa investeren daarom in de ontwikkeling van de mensen, die het onderwijs maken om ook zo de kwaliteit van het onderwijs in iedere school op een hoger peil te brengen.

5.3 Ontwikkeling IPB binnen Noventa.

IPB wordt op organisatieniveau ontwikkeld vanuit de directiestudies.

Indien mogelijk maakt iedere school een plan binnen de kaders die de organisatie stelt.

De gesprekkencyclus was ingevoerd binnen de scholen van Noventa. Een brede en diepe evaluatie na 3 jaar hiermee werken heeft echter laten zien, dat de papieren werkelijkheid en de praktijk niet met elkaar overeen kwamen. Daarbij bleek dat heel veel leerkrachten niet (goed) waren geïnformeerd over de ontwikkelingen vanuit IPB.

Vanaf 2008- 2011 is de gesprekkencyclus vanuit de gegevens van de evaluatie opnieuw vormgegeven tijdens de directiestudies. We kennen de ontwikkelcirkel en de beoordelingscirkel.



Ieder leerkracht werkt jaarlijks met minimaal één POP. De ontwikkelcirkel start ieder jaar met een doelstellingsgesprek: een combinatie van functioneringsgesprek, loopbaangesprek en ontwikkelgesprek. Daarbij is er een koppeling gemaakt met de wet BIO: scholingsbeleid is ontwikkeld en het bekwaamheidsdossier wordt door alle werknemers gebruikt.

5.4 Huidige situatie personeelsdocumenten

Diverse personeelsdocumenten zijn ontwikkeld en vastgesteld, terwijl anderen opnieuw geëvalueerd en vastgesteld zullen worden in de komende jaren. Een overzicht hiervan is vanwege de overzichtelijkheid en de leesbaarheid van dit schoolplan als afzonderlijk document beschikbaar.

5.5 Beleidsvoornemens Noventa 2011-2015 t.a.v. IPB:

- Het beschrijven van competenties voor werknemers, gekoppeld aan het functieprofiel en/of aan de specialisten vanuit de LB-criteria.
- Implementatie van de ontwikkelde werkwijzen.
- Gespreksvaardigheden van directies m.b.t. gesprekkencyclus verder ontwikkelen.
- Collegiale consultatie is op alle scholen ingevoerd volgens een vaste structuur.
- Ontwikkelen van talenten binnen Noventa.
- Persoonlijk meesterschap en teamleren uitbouwen.
- De lerende organisatie uitbouwen.
- Kernwaarden van Noventa een duidelijke plek geven.

5.6 Beleidsvoornemens op schoolniveau 2011-2015.

- Implementatie van de ontwikkelde afspraken en werkwijzen.
- Uitwerken van een structurele vorm van collegiale consultatie.
- Ontwikkelen van de kwaliteit van de didactische vaardigheden volgens de bevindingen van Marzano.
- Aandacht voor en ontwikkeling van de (leerkracht)factoren die worden genoemd in de onderzoeken van Marzano.

Uitgangspunt is dat de kwaliteit van de medewerkers bepaalt in hoeverre de school gestelde doelen realiseert. Een school kan de eigen onderwijskundige doelen alleen verwezenlijken met een team van gemotiveerde en goed toegeruste medewerkers. Het personeelsbeleid moet vanuit die visie gericht worden op de continue ontwikkeling van de kwaliteit van elke medewerker.

We beseffen dat de medewerkers professionals zijn. Dat betekent dat de school zich bewust is van het feit dat de voorwaarden moeten worden gecreëerd om ertoe bij te dragen dat medewerkers hun professie op een hoog niveau kunnen uitvoeren. Tegelijkertijd betekent het professional zijn dat van medewerkers mag worden gevraagd dat zij zelf verantwoordelijkheid nemen voor de ontwikkeling van de persoonlijke kwaliteiten.

Medewerkers zijn het belangrijkste werkkapitaal van de school. Goed personeel maakt goed onderwijs mogelijk. Het realiseren en behouden van goed werkgeverschap ook op schoolniveau is daarom van groot belang en schept kansen voor een vitale professionele organisatie..



5.6.1. Competenties.

Competenties uiten zich in het gedrag van mensen, opgebouwd uit vier elementen: kennis (weten), vaardigheden (kunnen), eigenschappen (zijn) en motivatie (willen). Sommige competenties zijn meer gebaseerd op kennis en vaardigheden, zoals didactische vaardigheden, andere meer op eigenschappen en motivatie, zoals doorzettingsvermogen. Competenties vormen de verbinding tussen wat er bereikt moet worden en wat een personeelslid aan kwaliteiten in huis heeft. Competenties kunnen verder ontwikkeld worden door veel zorg en aandacht te besteden aan personeelsbeleid.

Competenties zijn te beschouwen als de verbindende schakel tussen alle aspecten die worden onderscheiden in personeelsbeleid. Neem een willekeurig aspect in gedachten en de relatie met competenties is eenvoudig te leggen. Werving & selectie is gebaat bij een helder inzicht in de gewenste competenties (door de school) en de aanwezige competenties (bij de kandidaat). Een (na)scholingsplan kan per school en op verenigingsniveau optimaal worden ingevuld als inzicht bestaat in aanwezige en nog te verwerven competenties. Een rechtvaardig en transparant beloningssysteem kan worden gebouwd op basis van een inzichtelijk systeem van competenties en de beschikbaarheid van vergelijkbare competentieprofielen van medewerkers.

5.6.2. Schoolniveau

IPB gebaseerd of gecentreerd rond competenties stelt eisen aan de directies van scholen. Een schooldirectie moet het eigen schoolplan vertalen in een profiel van competenties op teamniveau. Een succesvolle schoolontwikkeling is tenslotte alleen dan realistisch als het team over de benodigde competenties beschikt of deze kan verwerven. En vervolgens dient voor elk teamlid een competentieprofiel te worden opgesteld. Met deze profielen kan het integrale personeelsbeleid op school- en verenigingsniveau op korte en middellange termijn worden ingevuld. Het eist van schooldirecties dat een visie op de ontwikkeling van competenties wordt geformuleerd en dat een traject wordt uitgezet.



6. Overige beleidsterreinen

6.1 Het strategisch beleid

In 2010 zijn de hoofdpunten van strategisch beleid door Noventa benoemd en uitgewerkt. Het strategisch beleid is geaccordeerd door de GMR en geldt voor de komende 4 jaar.

Identiteit

We zijn er voor alle kinderen waarvan de ouders kiezen voor Christelijk onderwijs. De Bijbel vormt de inspiratiebron voor ons onderwijs. De christelijke waarden, zoals respect, rentmeesterschap en gemeenschap vertalen we in normen die we hanteren naar onze naaste en naar de omgeving waarin we leven. Binnen Noventa en de scholen hanteren we de volgende kernwaarden: betrokken, respect, verantwoordelijk, vertrouwen, ambitie en samenwerken. De christelijke identiteit van onze vereniging moet worden gezien als de wortels die deze kernwaarden voedt.

We zijn hierop aanspreekbaar. De school is een leef- en werkgemeenschap. Deze uitstraling herkennen we in de scholen en zien we terug in de verbinding met de omgeving waarin zij staat. In iedere school leren kinderen om te gaan met en kennis te nemen van andere culturen. Op deze manier willen we werken aan een maatschappij waarin mensen, die anders denken dan hoe je zelf wordt opgevoed, worden gerespecteerd.

Onderwijs en kwaliteit

We willen de kinderen leren om in een open houding kansen te ontdekken en hun weg te vinden in de maatschappij van de toekomst. Dat vraagt veel kwaliteit van leerkrachten en het management. Ontwikkelingen in het vak worden op de voet gevolgd. Maatschappelijke ontwikkelingen worden vertaald in het handelen van leerkrachten en het geven van onderwijs. Visie op onderwijs is belangrijk om goede keuzes te maken. Uitdagingen moeten worden aangegaan. Het vertrouwde durven loslaten om vernieuwingen een kans van slagen te geven.

We stimuleren een pedagogisch klimaat waarin, naast veiligheid en geborgenheid, ieder kind wordt gestimuleerd tot uitdaging, zelfstandigheid en ambitie. Ieder kind kent zijn eigen ontwikkeling. We willen uit ieder kind halen wat hij in potentie mee heeft gekregen. De zorgstructuren in de scholen worden verder uitgebouwd om de ontwikkelingen goed te kunnen volgen, te begeleiden en met stimulansen uit te bouwen.

Kwaliteit krijgt vorm vanuit de slogan 'doen wat je zegt en zeg wat je doet'. De papieren werkelijkheid en de concrete werkelijkheid zijn synchroon. Afspraken worden nagekomen. We stimuleren de profilering van de scholen.

Personeel

Onderwijs is mensenwerk. De kwaliteit van de organisatie en van iedere school wordt dan ook bepaald door het personeel. De komende jaren willen we daarom volop investeren in de ontwikkeling van personeelsleden. We werken aan een organisatie waarin deze ontwikkeling is afgestemd op de visie, competenties, doelen en ontwikkelingen binnen de organisatie en de scholen. We streven naar een professionele houding die uitdagingen aangaat. Leren van elkaar, feedback geven en ontvangen staan centraal voor zowel de leerkrachten als ook voor het management. We blijven een houding ontwikkelen die personeelsleden stimuleert tot een 'leven lang leren'.



We werken met loopbaangericht personeelsbeleid. Mobiliteit zowel in de eigen school als schooloverstijgend is een must. Noventa heeft, naast aandacht voor het welbevinden en de ontwikkeling van leerkrachten, ook volop aandacht voor het management. We richten ons daarbij op nieuwe ontwikkelingen en vertalen die in wat de huidige manier van leidinggeven vraagt.

In de toekomst willen we toewerken naar carrière maken binnen de eigen functiecategorie. Ambitie in onderwijs vraagt steeds weer aanpassingen van ieder personeelslid. We gaan daarbij voor het hoogst bereikbare.

Huisvesting

Goede schoolgebouwen zijn van belang om onderwijs van deze tijd te kunnen geven. Daarom investeert Noventa fors in vernieuwde huisvesting voor al haar scholen. De huisvesting is afgestemd op de onderwijsvisie van de school. De scholen kennen meer ruimtes waar kinderen onderwijs volgen dan alleen het klaslokaal. Coöperatieve werkvormen en individueel leren kan in ieder schoolgebouw vorm worden gegeven. Maatschappelijke ontwikkelingen die het onderwijs raken worden vertaald in het schoolgebouw. In een veilige leeromgeving komt ieder kind tot prestatie. Dit brengen we tot uitdrukking in ieder schoolgebouw.

Financiën

We zijn een financieel gezonde organisatie en willen dat blijven. Er worden school overstijgend extra investeringen gedaan voor de scholen. De financiën worden bovenschools aangestuurd. Daarnaast heeft iedere school een eigen budget, gebaseerd op het aantal kinderen.

Financiën maken het mogelijk dat kwaliteit ontwikkeld kan worden. We hanteren dan ook het uitgangspunt dat de financiële middelen volgend zijn aan het beleid.

Communicatie

Communicatie tussen mensen en geledingen is de smeerolie voor een professionele organisatie. In onze communicatie maken we de waarden en normen concreet. Noventa toont veel ambitie als het gaat om communicatie. Om die reden is er per 1 januari 2011 tijdelijk een communicatiemedewerker benoemd die zich onder meer zal bezighouden met interne communicatie, een personeelsblad voor Noventa en de communicatie met Schoolraden.

We richten ons de komende jaren op een open en transparante omgang met elkaar. We staan midden in de maatschappij. Culturen in de organisatie en in de scholen moeten daarom blijvend veranderen. Vanuit een organisatie van 12 individuele scholen gaan we werken aan een gemeenschap van 12 scholen. We willen dat onder meer bereiken door de dialoog de aandacht te geven. 'Gaan voor het beste' is ons credo. In de dialoog kunnen we elkaar vinden en elkaar ontmoeten. Kwetsbaarheid en leren van elkaar zijn daarin centrale woorden. Dialoog in de communicatie naar kinderen toe, naar ouders, naar collega's, naar externen rondom de school. We streven daarnaast naar communicatie met ouders via de website. We werken aan een gemeenschappelijke visie. Oplossingen willen we zoeken vanuit het systeemdenken van de lerende organisatie. We streven een toekomstgerichte, constructieve en coöperatieve houding na van al onze personeelsleden en van de teams onderling.



6.2 Het financieel beleid

In onze bestuurlijke organisatie wordt door de gehele organisatie integraal beleid ontwikkeld. Hierbij vindt afstemming plaats tussen de diverse organisatielagen, waarbij taken en bevoegdheden zo laag mogelijk in de organisatie worden gelegd vanuit het principe "decentraal wat kan, centraal wat moet".

Op basis van deze filosofie is de organisatie en de taakverdeling tussen de centrale directie en de schooldirecteuren vorm gegeven. De verdeling van de taken, bevoegdheden en verantwoordelijkheden zijn omschreven in de beschrijving van de bestuurlijke inrichting van Noventa. Het financiële beleid is primair gericht op het scheppen van de voorwaarden voor scholen waardoor deze hun maatschappelijke opdracht, het verzorgen van goed onderwijs voor 4 tot 12 jarigen, kunnen realiseren. De afgelopen jaren stond de wijziging van de financieringssystematiek door de rijksoverheid centraal. De overgang van declaratiesysteem naar lumpsum maakt dat financieel beleid moest worden ontwikkeld en dat beleidskeuzes moeten worden gemaakt.

Algemeen

Noventa heeft beleid ontwikkeld over de te hanteren begrotingssystematiek op het niveau van de scholen. De scholen krijgen zeggenschap over dat deel van de beschikbare budgetten waar zij als school invloed op kunnen hebben. Voor alle andere budgetten geldt dat zij op een bovenschools niveau worden verantwoord. De begroting van dat deel wordt eveneens op dat niveau gemaakt en worden de uitgaven eveneens bovenschools, gedurende het boekjaar, bewaakt. Daarnaast geldt als uitgangspunt dat zoveel als mogelijk middelen worden ingezet op de werkvloer. De overhead kosten van de organisatie moeten worden beperkt. In 2010 is de allocatie van de middelen opnieuw bekeken. In de begroting is deze allocatiesystematiek als uitgangspunt genomen. Onder hoofdstuk 7 Toekomstige ontwikkelingen wordt de allocatiesystematiek verder toegelicht.

In 2006 is er nieuw beleid ontwikkeld rondom de inzet van de ICT-vergoeding die scholen ontvangen. De inzet van het nieuwe beleid is dat alle scholen ongeacht grootte over dezelfde kwaliteit en mogelijkheden beschikken als het om ICT gaat. Tegelijkertijd moest het nieuwe beleid leiden tot een reductie van de kosten voor beheer en onderhoud. Om dat te bereiken wordt een deel van de ICT-vergoeding bovenschools beheerd en besteed aan hardware, systeembeheer en onderhoud. De overige ICT-vergoeding is voor school specifiek beleid.

Door het ministerie is in haar voorlichtingsbijeenkomsten geadviseerd pragmatisch om te gaan met de eerste waardering van de bestaande activa. Door het ministerie werd aanvankelijk veel meer waarde gehecht aan een goed meerjaren investeringsplan. Door Noventa wordt met betrekking tot de meerjaarlijkse kosten een beleid gevoerd waarbij jaarlijks een gemiddelde bedrag ten laste van de exploitatie wordt verantwoord. Met ingang van 2007 is met betrekking tot de ICT een leasecontract afgesloten. De waarde van de bestaande activa was nihil en is derhalve niet opgenomen in de Startbalans. In 2009 liep het leasecontract met Dell af. De hardware is overgenomen van Dell. De komende 2 jaar zal er geen nieuw lease contract worden afgesloten. In 2011 zal opnieuw bekeken worden hoe om te gaan met de ICT.



Doel

Noventa stelt zich ten doel om de beschikbare financiële middelen in te zetten voor het onderwijs. Bij de besteding van de middelen is het van belang een juiste balans te vinden tussen het benutten van kansen en het efficiënt inzetten van de schaarse onderwijsgelden. Een verdere groei van het vermogen wordt niet nagestreefd. Aan de andere kant is het niet toegestaan dat de buffer voor onvoorziene omstandigheden en risico's onder een vooraf vastgesteld minimumniveau geraakt.

Bij het toekennen van budgetten zijn onderdelen waarop de schoolleider/budgethouder weinig tot geen invloed kan uitoefenen op een bovenschools niveau ondergebracht. Andere onderdelen waarop de schoolleider/budgethouder wel invloed kan uitoefenen zijn vooral op schoolniveau gealloceerd.

Op beide niveaus worden budgethouders geconfronteerd met jaarlijks terugkerende uitgaven met een meerjaarlijks patroon. Om inzicht te krijgen is voor de lasten met een meerjaarlijks patroon, zoals Leermethoden, Meubilair, ICT en Grootonderhoud een meerjaren planning opgesteld. Op deze wijze wordt een correct beeld verkregen met betrekking tot de toereikendheid van de vergoeding van de overheid en het handhaven van een gezonde financiële positie op de korte en de lange termijn.

In dit verband zijn door Noventa een meerjaren begroting en een meerjaren investeringsplan opgesteld.

Begroting

Bij de begroting wordt gekeken naar een juiste manier van alloceren van de middelen over de scholen. Het allocatiebeleid van Noventa is gebaseerd op de volgende principe-uitspraken van het bestuur:

- In de besteding van de middelen is voor ons van belang om een balans te vinden tussen kansen benutten én voorzichtig zijn door verantwoord beleid te maken;
- We streven naar een maximale inzet van middelen voor het primair onderwijsproces; consequentie daarvan is dat we de algemene reserves op een vastgesteld minimumniveau bewaken. Deze reserves worden aangehouden i.v.m. risicoafdekking (ziekte, leeftijdsrisico e.d.);
- We willen samen beleid maken en tevens de school kansen geven om binnen die kaders eigen keuzes te maken;
 - Budgetbeheer leg je op bovenschools niveau wanneer je er als directeur weinig tot geen invloed op kunt uitoefenen, zoals kosten werving en selectie;
 - Budgetbeheer leg je op school wanneer de directeur beïnvloeding op school kan uitoefenen, zoals leermiddelen.

Naast reservevorming op centraal niveau vindt ook reservevorming op schoolniveau plaats. Deze werkwijze geeft scholen een prikkel optimaal de toegekende middelen in te zetten.



6.3 Materieel beleid

Noventa is er voortdurend op gericht om de huisvestings situatie van de scholen te verbeteren. De huisvesting van de scholen is immers een van de kwaliteitsdragers van het onderwijs. Omdat de gemeente Achtkarspelen juridisch eigenaar is van de gebouwen en financiële middelen ontvangt voor onderwijshuisvesting kan dit niet zonder de inbreng van de gemeente. De scholen ontvangen geld van de rijksoverheid om het onderhoud 'aan de binnenkant' van het gebouw uit te voeren. Noventa heeft in 2009, in nauwe samenwerking met de gemeente Achtkarspelen, een ambitieus huisvestingsprogramma afgerond. De kwaliteit van de scholen op bouwkundig en onderwijskundig gebied is daarbij geoptimaliseerd. Door het bundelen van rijksbudgetten, gemeentelijke budgetten en eigen onderhoudsbudgetten is er een investeringsruimte gecreëerd waarmee de scholen van Noventa op het niveau zijn gebracht van de eisen die het onderwijs heden ten dage stelt aan schoolgebouwen.

Milieu

In 2009 is door Noventa, in samenspraak met de gemeente, subsidie aangevraagd voor het binnenmilieu van de scholen. Inmiddels is het gevraagde bedrag toegekend en zal in 2011 voor de meeste scholen, met een bijdrage van de gemeente en Noventa, fors geïnvesteerd worden in het binnenmilieu. Op deze wijze wordt op termijn naar verwachting een enorme energiebesparing en verbetering in het binnenmilieu bereikt. De komende jaren zal Noventa blijven werken aan het terugdringen van energieverbruik.

Planmatig onderhoud

Per 1 januari 2010 heeft Noventa de materiële zaken uitbesteed aan het Onderwijsbureau Meppel.

Zij verzorgen namens Noventa voor planmatig onderhoud en huisvesting. Voor het planmatig onderhoud en meerjaren onderhoud van de schoolgebouwen wordt een keer per 1,5 tot 2 jaar een onderhoudsplanning opgesteld. Hierbij wordt onderscheid gemaakt tussen lasten die voor rekening van de gemeente komen en welke bekostigd moeten worden uit de vergoeding voor de Materiële Instandhouding die de school ontvangt. Middelen worden maximaal ingezet om tot een goed onderhoudsniveau van de scholen te komen. In 2011 zal er daarom overgegaan worden naar een clustering van buitenschilderwerk. Lang lopende contracten op het gebied van buitenschilderwerk zorgen voor een continue kwaliteitsniveau. In 2011 zullen diverse toiletten gerenoveerd worden zodat ook de hygiëne en het binnenklimaat in de scholen op niveau blijft.

Brandveiligheid

Samen met de gemeente is er het afgelopen jaar geïnvesteerd in de brandveiligheid van de scholen. Door wijzigingen in regelgeving en door nieuwe inzichten (na diverse rampen) blijft het noodzakelijk in de brandveiligheid van de scholen te blijven investeren. Bij de uitwerking hiervan worden ook de scholen betrokken. Zo worden er jaarlijks diverse ontruimingsoefeningen gehouden.

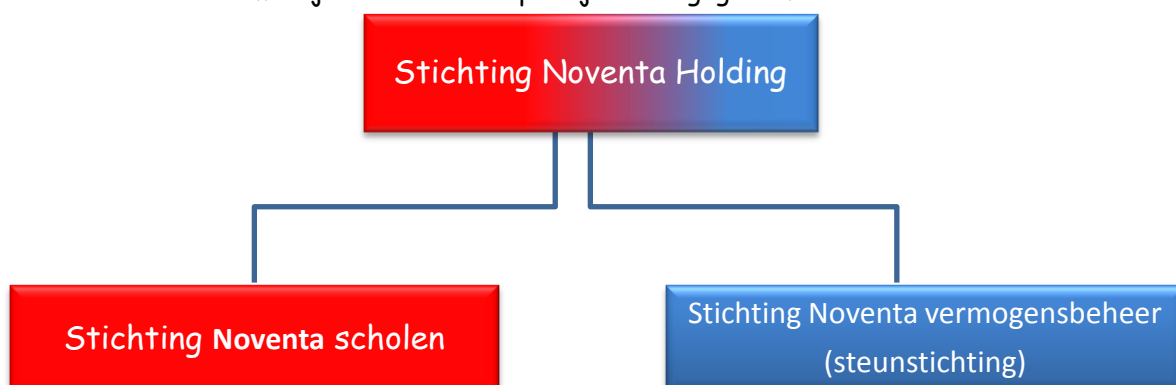


6.4 Organogram van Noventa

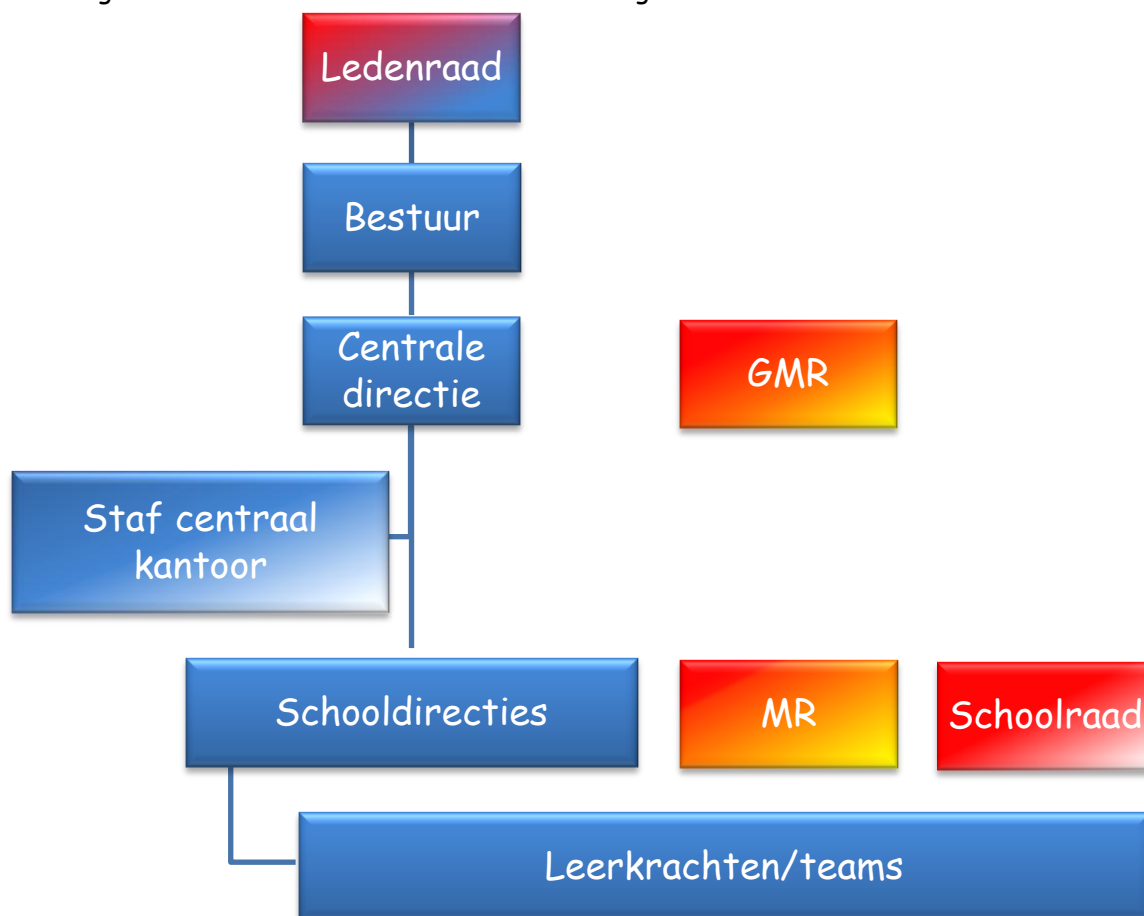
Kerntaken, missie en organisatie

Noventa zet in op kwalitatief goed onderwijs in alle dorpen van de gemeente Achtkarspelen. Onze missie is een moderne, professionele organisatie te zijn die zich richt op het geven van kwalitatief goed onderwijs aan kinderen van 4 tot 12 jaar, vanuit christelijke waarden. Wij doen dat met professionals die - binnen een goed werkklimaat - werken in scholen binnen de gemeente Achtkarspelen. De scholen werken met elkaar samen en ondersteunen elkaar bij het realiseren van vernieuwend onderwijs. Noventa maakt onderdeel uit van Noventa Holding.

In onderstaand schema zijn de verbonden partijen weergegeven.



Het organisatieschema van Noventa ziet er als volgt uit:





6.5 Andere beleidsrijke relaties

Communicatie

In een organisatie waar de locaties verspreid liggen zoals bij Noventa, is het van belang dat de (interne) communicatie goed georganiseerd is. Een goedlopende interne communicatie bevordert transparantie en binding van het personeel met de vereniging. Op basis daarvan kan gewerkt worden aan een goede communicatie met de ouders.

Contacten met ouders

Een goede communicatie met ouders vinden we erg belangrijk. Leerkrachten zijn daardoor beter in staat de kinderen te leren kennen en te begrijpen en ouders begrijpen beter waar de leerkrachten en kinderen op school mee bezig zijn.

Ouders worden o.a. op de hoogte gehouden door:

- nieuwsbrieven en circulaires;
- de website van de vereniging en van school;
- informatieavonden;
- contactavonden en huisbezoeken;
- ouderavonden;
- oudergesprekken
- een praatje bij het hek, op het plein of in de school.

Verder kunnen ouders meedenken, meepraten of meebeslissen door zich te organiseren binnen de medezeggenschapsraad, de schoolraad of als contactouder. Daarnaast kunnen ouders de school helpen bij buitenschoolse activiteiten, als begeleiding bij excursies en als ondersteuning bij (onderwijs)activiteiten.

Contacten bestuur en personeel

Reeds in 2007 heeft het bestuur een start gemaakt met 'educational governance'. Dit heeft geresulteerd in één algemeen bestuur wat in toenemende mate bestuurt op hoofdlijnen. Het bestuur streeft hierbij naar een heldere scheiding tussen bestuurlijk opereren enerzijds en dagelijkse leiding, management anderzijds. In 2007 heeft de Algemene Ledenvergadering ingestemd met de oprichting van een ledenraad. In deze raad hebben twee personen vanuit elke schoolraad zitting. In 2010 heeft de professionalisering van de Schoolraad aandacht gehad van het bestuur. De door het bestuur gehanteerde code goed bestuur is per 1 augustus 2010 vervangen door de nieuwe code. Geconstateerd kan worden dat de werkwijze van het bestuur en het management van Noventa voldoet aan de nieuwe code.

Contacten met gemeente en andere instellingen

De gemeente Achtkarspelen investeert op verschillende manieren in de kwaliteit van het onderwijs:

- De gemeente stelt, door de herziening in de stelselwijziging, een subsidiebedrag beschikbaar voor het onderwijs voor de teamscholing/schoolontwikkeling gericht op de 5 doelstellingen van de gemeente voor ontwikkeling van onderwijs.
- De organisatie ontvangt een subsidiebedrag voor de ontwikkeling van de organisatie m.b.t. de doelstellingen die de gemeente hanteert voor het onderwijs in haar gemeente.
- De gemeente neemt de regierol voor het VVE-beleid serieus en investeert veel in een goede afstemming en ontwikkeling m.b.t. het VVE-beleid tussen voorschools en vroegschool.
- Op de LEA-vergaderingen (de Lokale Educatieve Agenda) worden alle onderwijsaangelegenheden binnen de gemeente op elkaar afgestemd en besluiten bekrachtigd.



Door de terugloop in de financiën van de gemeente staat de subsidie m.b.t. de teamscholing en de scholing op organisatieniveau vanaf augustus 2011 onder druk. Een sterke afbouw van de subsidieregeling heeft grote gevolgen voor de financiën van de organisatie en van de scholen.

De kwaliteitsimpuls is zeer welkom bij de scholen alsook bij de organisatie.

SWV, passend onderwijs en zorgplicht

Noventa participeert in het Samenwerkingsverband 303. Dit samenwerkingsverband geeft richting aan de zorgstructuur in de organisaties en de scholen om op deze manier de kwaliteit van de zorg in en rondom de scholen te optimaliseren en om scholen te stimuleren te gaan werken met de hulpvraag die ieder kind aan de leerkracht stelt. Het visiedocument van het samenwerkingsverband, ontwikkeld vanuit bijeenkomsten met alle directeuren en IB-ers van de aangesloten scholen, is richtinggevend voor de invoering van passend onderwijs.

In het deelzorgplan beschrijft Noventa ieder jaar wat zij beoogt te ontwikkelen m.b.t. de algehele zorgstructuur in de organisatie en in de scholen, gekoppeld aan het visiedocument van het samenwerkingsverband. In de kwaliteitskring IB is het werken vanuit de onderwijsbehoefte centraal gesteld vanaf augustus 2009.

De landelijke veranderingen rondom passend onderwijs die eind 2010 zijn gepresenteerd, zet de taken van het samenwerkingsverband in een ander licht. We volgen alert de ontwikkelingen.

Specifieke contacten op schoolniveau

Op schoolniveau onderhouden we nog een aantal schoolspecifieke contacten. Dat zijn o.a.

- De overige scholen van Noventa.
- CSG "Liudger" te Drachten.
- CSG "Lauwers College" te Surhuisterveen en Buitenpost.
- OSG "Singelland te Surhuisterveen en Drachten.
- AOC, vestiging Buitenpost.
- Schoolbegeleidingsdienst Cedin.
- Inspectie voor het Basisonderwijs
- Onderwijs advies Bureau Meppel.
- De Besturenraad.
- Stenden University te Leeuwarden.
- R.O.C. Friese Poort.
- R.O.C. Alfa-college.
- R.O.C. Friesland College.
- GGD "De Friese Wouden" te Drachten.
- SBO "De Sjalomschool" te Drachten.
- TOM-vereniging Nederland.

6.6 Beleidsvoornemens

We willen als school kritisch, maar zorgvuldig omgaan met onze relaties. Deze relaties moeten direct of indirect een positieve bijdrage leveren aan de kwaliteit van het onderwijs en de zorg voor kinderen, ouders en leerkrachten in het algemeen en voor de leerlingen, ouders en leerkrachten voor CBS.De Hoekstien in het bijzonder.



7. Kwaliteitszorg

We vinden het vanzelfsprekend dat we zorg dragen voor goede kwaliteit. De zorg voor kwaliteit is structureel en vastgelegd in afspraken en procedures. De afspraken en procedures zijn vastgelegd in de map afspraken en in diverse beleidsdocumenten.

Kwaliteitszorg is naar onze mening een cyclisch proces. De school is een lerende organisatie, waarin je het in principe iedere dag beter wilt doen dan de vorige. Wij achten kwaliteitszorg van groot belang want:

- we hebben een visie die willen we waarmaken.
- leraren leveren kwaliteit en die willen we vasthouden (borgen) en uitbouwen.
- kwaliteitszorg geeft kaders aan ons werk en dat geeft "rust".
- we willen en moeten ons verantwoorden.
- we gaan ervan uit dat het uitvoeren van kwaliteitszorg de kwaliteit van het onderwijs verbetert.



7.1. Onze visie op kwaliteitsbeleid

Bij alle acties t.a.v. het kwaliteitsbeleid houden we ook voor ogen wat Albert Einstein opmerkte:

*"Not everything that counts can be counted,
and not everything that can be counted counts."*

We kiezen als school voor integrale kwaliteitszorg als model voor onze verbeteringen van de kwaliteit. We geloven dat kwaliteit zich uitstrekt over alle aspecten van de school. Het gaat dus niet alleen om de onderwijsresultaten op het gebied van de kennisverwerving. Het gevaar bestaat dat dit onderdeel van de kwaliteit te veel nadruk krijgt, omdat dit het eenvoudigste te meten is. Integrale kwaliteitszorg is als het ware de paraplu, waaronder alle verbeteringsactiviteiten op alle beleidsterreinen vallen. Wij vinden dat de prestaties en de kwaliteit van de school uiteindelijk tot uiting moet komen in de groep, in de interactie tussen leerkracht en leerlingen.

In het proces m.b.t. de kwaliteit van de onderwijsleerresultaten bij de kinderen spelen de volgende factoren een rol:

7.1.1 Factoren op schoolniveau

Onder de factoren op schoolniveau vallen die factoren die binnen het schoolbeleid aangesproken dienen te worden, omdat er actie nodig is van zowel leraren als directies/bestuurders. Er zijn vijf van die factoren.

■ **Een haalbaar en gedegen programma** betreft de mate waarin een school kan 'garanderen' dat bepaalde onderwerpen onderwezen zullen worden, ongeacht welke leraar welk vak geeft aan welke klas. Bovendien is het lesplan uitvoerbaar in die zin dat de leraren voldoende lestijd tot hun beschikking krijgen om de lesinhoud op een adequate manier te onderwijzen.



■ Op een school die voor **uitdagende doelen & effectieve feedback** zorgt, wordt gebruik gemaakt van een beoordelingsstelsel waarbij elke leerling tenminste één keer in de negen weken feedback krijgt over specifieke doelen, kennis of vaardigheden. Bovendien gebruikt de school de gegevens die door dit stelsel gegenereerd worden om zowel specifieke prestatiedoelstellingen voor de school, als specifieke leerdoelstellingen voor de individuele leerlingen te bepalen. Deze doelstellingen voor de gehele school en voor de individuele leerlingen vormen de criteria waarmee vastgesteld wordt hoe efficiënt de school is wat betreft het verbeteren van de academische prestaties van de leerlingen.

■ **Betrokkenheid van ouders en gemeenschap** refereert aan structuren die gebruikt worden om ouders en leden van de gemeenschap te betrekken bij zowel het nemen van belangrijke beleidsbeslissingen, als bij de dagelijkse gang van zaken op de school.

■ **Een veilige, ordelijke omgeving** betreft de schoolregels en -procedures die orde en een gevoel van veiligheid creëren voor zowel de leerlingen als de leraren.

■ **Collegialiteit en professionaliteit** houden in dat er een uitgebreid programma voor professionele ontwikkeling is dat de leraren aanmoedigt om met adequate steun binnen hun praktijk nieuwe onderwijsstrategieën uit te proberen. Ook betekent het dat er sprake is van een organisatie die leraren in de gelegenheid stelt om een bijdrage te leveren aan het nemen van belangrijke beleidsbeslissingen.

7.1.2. Factoren op leraarniveau

De factoren op schoolniveau betreffen het beleid en de methodiek binnen de gehele school; de drie factoren op leraarniveau gaan over zaken die onder de directe controle van de leraren vallen.

■ **Didactische aanpak** refereert aan het gebruik van onderwijstechnieken waarvan een grondige onderzoeksbasis de effectiviteit heeft bewezen. Een efficiënte leraar beschikt niet alleen over een uitgebreid repertoire aan dergelijke strategieën, maar kan ook moeiteloos bepalen welke strategieën het best gebruikt kunnen worden in combinatie met bepaalde leerlingen of bepaalde lesonderwerpen.

■ **Klassenmanagement** refereert aan het gebruik van de leraar van manieren om het leergedrag van zijn/haar leerlingen positief te beïnvloeden, manieren waarvan de effectiviteit door middel van uitgebreid onderzoek bewezen is. Wat vooral effect heeft ligt op 4 terreinen: routines en regels in de klas, omgaan met ongewenst gedrag, de relatie leraar-leerling, de mentale instelling van de leraar.

■ **Het herontwerpen van het programma** slaat op de noodzaak dat de leraren het tempo en het niveau van de lesinhoud aanpassen aan het werkelijke niveau van de leerlingen, waarbij ze zowel de technieken uit didactische aanpak hanteren als algemene leerprincipes. Het kunnen toepassen van de juiste leerprincipes is hier cruciaal.

7.7.3 Factoren op leerlingniveau

Tenslotte zijn er binnen het WWOS model drie factoren op leerlingniveau. Ze refereren aan de kenmerken van de sociale achtergrond van de leerlingen: zaken die van belang zijn voor het schoolsucces, waarop de school - zelf en via de thuissituatie - een positieve invloed kan hebben.

Het gaat hier om een terrein waarover schijnbaar gediscussieerd kan worden of de school hier wel een taak heeft. Afgaand op de onderwijsresearch is dat een achterhaalde zaak: als blijkt dat bepaalde acties van de school leiden tot betere leerprestaties... dan hoort dat tot de kerntaak van de school.



■ **Thuisituatie** doelt op de acties die gezinnen kunnen ondernemen om het schoolsucces van hun kinderen te ondersteunen. De school kan dat bijvoorbeeld beïnvloeden door gesprekken thuis over wat er op school gebeurt te stimuleren. Hiervoor zijn succesvolle programma's bekend.

■ **Geleerde intelligentie en achtergrondkennis** refereren aan de basis van ervaringen waar leerlingen over beschikken, die incidentele kennis biedt over de onderwerpen die op school aan bod komen. Dergelijke kennis is in feite een soort academische intelligentie die alle leerlingen kunnen aanleren als de school daarmee systematisch aan de slag gaat. Daarnaast speelt het stimuleren van de woordenschat een grote rol.

■ Met de **motivatie** van de leerlingen wordt de mate bedoeld waarin leerlingen geïnteresseerd zijn in de onderwerpen die op school gepresenteerd worden, en de mate waarin ze het gevoel hebben dat ze in staat zijn om die informatie aan te leren. Ook in dit geval kan de algemene motivatie van de leerlingen verhoogd worden als er op de school systematisch aan deze zaken gewerkt wordt.

Wij willen iets, streven iets na: wij hebben doelen voor ogen. Daarover doen wij in de schoolgids beloftes naar ouders en kinderen.

Kwaliteit staat in onze visie dan ook voor de mate waarin we die doelen realiseren. De mate waarin we onze beloftes waarmaken. Onze visie op de onderwijskwaliteit en vooral de uitwerking daarvan willen we de komende jaren verder ontwikkelen en vastleggen. We doen dat globaal in dit schoolplan, maar willen dat nader uitwerken in een kwaliteitsplan. We gebruikten hiervoor de SON kwaliteitskaarten.

Belangrijke uitgangspunten zijn voor ons:

- Wat kwaliteit is bepaalt de school voor een deel zelf.
- Bij evaluaties worden leerlingen, ouders, leerkrachten betrokken.
- Het proces is minstens zo belangrijk als het product.
- Een veilig klimaat is een absolute voorwaarde voor een goede zelfevaluatie.
- Iedereen moet zich betrokken voelen bij de kwaliteitszorg.
- Successen op korte termijn zijn belangrijk voor de motivatie om resultaten op langere termijn te boeken.
- De kwaliteitszorg en de evaluatie zijn een cyclisch proces.
- Externe ondersteuning kan nodig zijn, maar de verantwoordelijkheid voor het kwaliteitstraject ligt binnen de school.

We proberen het juiste moment te kiezen voor evaluaties en/of veranderingen.

We gaan uit van de kwaliteitsdefinitie:

- "De goede school, is die school waar de leerkrachten onder gunstige condities bij de leerlingen hoge leerrendementen realiseren".
- Binnen de kwaliteitszorg van het onderwijs onderscheiden wij drie deelvragen:
- Hoe is onze zorg voor de kwaliteit van het onderwijs?
- Hoe is onze kwaliteit van het onderwijs en het leren?
- Hoe is de kwaliteit van onze opbrengsten,



7.2. De doelen van de kwaliteitszorg.

Het doel van kwaliteitsbewaking is enerzijds het verzamelen van gegevens om daarmee vastgestelde doelen te evalueren (doen we de dingen nog goed) en anderzijds om gegevens te verzamelen over de relatie school-omgeving en schoolresultaten (doen we nog de goede dingen). Belangrijk hierbij is dat we als team ons verantwoordelijk voelen voor de resultaten en dat stappen, die genomen worden om de kwaliteit te verbeteren door iedere betrokkene worden gedragen. Dit betekent ook dat er conclusies worden getrokken en maatregelen worden genomen op het niveau van de leerling, de leerkracht en op schoolniveau.

7.3. De inrichting van de kwaliteitszorg.

7.3.1. Leerlingniveau

Op dit niveau staan centraal de doelstellingen als het met plezier naar school gaan, de ononderbroken leerweg, het realiseren van de kerndoelen en de schoolspecifieke streefdoelen.

Middelen die we gebruiken om de kwaliteit op dit niveau te meten en/of te waarborgen zijn:

- Groepsgesprekken
- Individuele (portfolio)gesprekken.
- Leerlingvolgsysteem SCOL voor Sociaal Emotionele Ontwikkeling.
- Ouder- en leerlingtevredenheidspeilingen.
- Gesprekken met ouders.
- Contacten met externe deskundigen.
- Leerling- en groepsbesprekingen.
- Methodegebonden toetsen.
- Toetsen van het CITO-leerlingvolgsysteem.
- De CITO eindtoets.
- De gegevens uit de groepsmap.
- De verzuimcijfers.

7.3.2. Leerkrachtniveau

Op dit niveau staat centraal het met plezier naar school gaan, de leerkracht met zijn functiebeleving en takenpakket.

Middelen die we gebruiken om de kwaliteit op dit niveau te meten en/of te waarborgen zijn:

- Gesprekken tijdens personeelsvergaderingen.
- Gesprekken in het kader van de gesprekkencyclus.
- Personeelstevredenheidspeilingen.
- Klassenconsultaties.
- Gesprekken in de wandelgangen.
- De verzuimcijfers.
- Eigen reflecties (leerkracht).
- Coaching en begeleiding.
- Het gebruik van de POP's.
- Leerkrachtfactoren Marzano.



7.3.4. Schoolniveau

Op dit niveau willen we gegevens verzamelen, die ons informatie geven over de schoolresultaten, de tevredenheid van de ouders, externe ontwikkelingen, het werkproces etc.

Middelen die we gebruiken om de kwaliteit op dit niveau te meten en/of te waarborgen zijn:

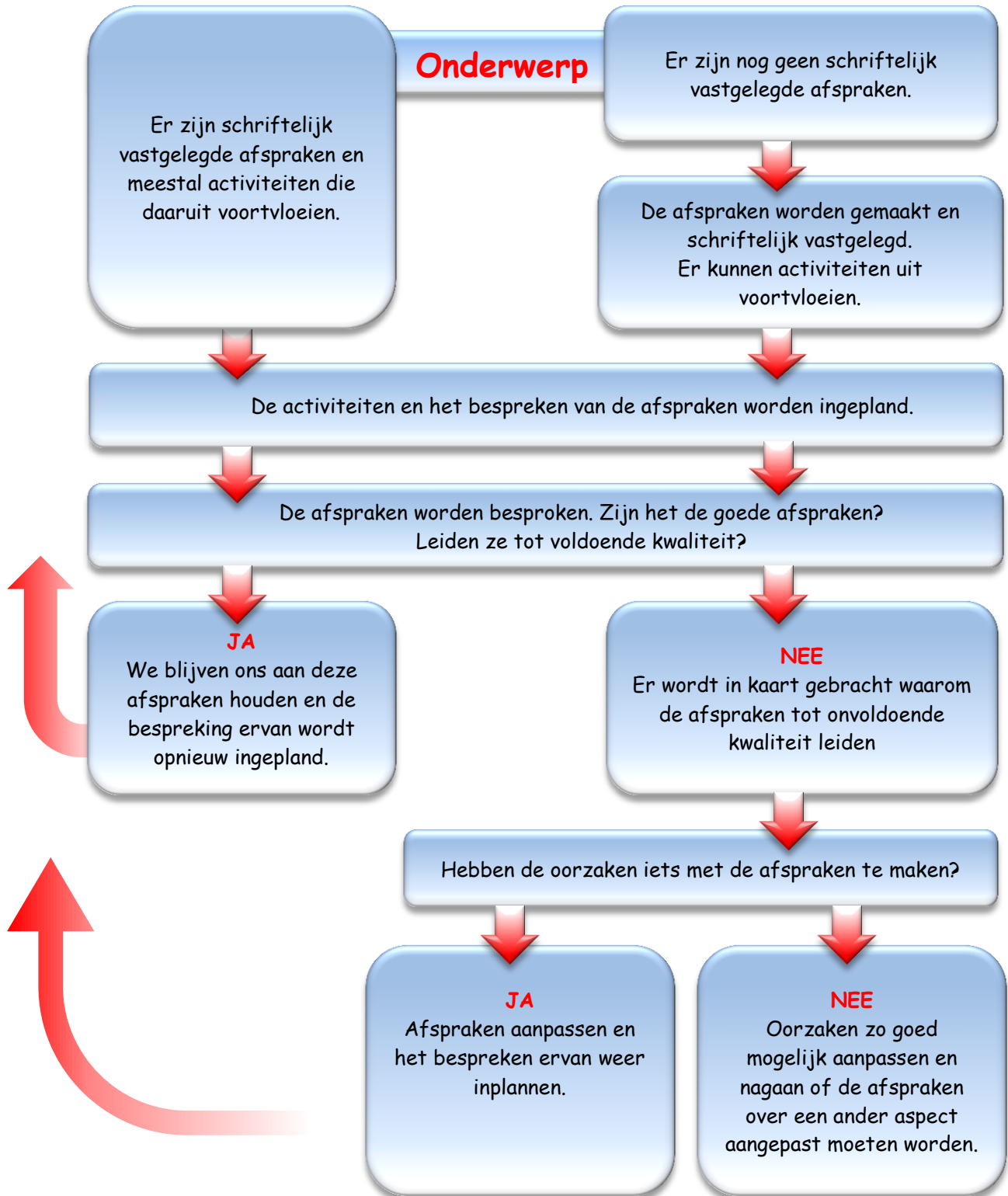
- Evaluatie van de leeropbrengsten op schoolniveau en het trekken van conclusies.
- Gesprekken met de schoolraad en de m.r.
- Oudertevredenheidspeiling.
- Schoolfactoren Marzano
- De taakomschrijvingen.
- Het taakbeleid.
- Leerkrachtfactoren Marzano
- Het evalueren en analyseren van het gebruik van diverse materialen en methodes.
- De schoolorganisatie en het (bovenschools) management.
- De evaluatie van het functioneren van het team.
- Het schriftelijk vastleggen van afspraken en besluiten.
- Scholingsplannen.
- Het bespreken van de resultaten van inspectiebezoek (RST en IST).
- Schoolfactoren van Marzano

Wij maken jaarlijks een managementrapportage voor het bevoegd gezag. Dit wordt door de centrale directie met de directies besproken. Waar nodig worden vervolgacties vastgelegd.



7.4. Procedures voor kwaliteitszorg.

Bovengenoemde evaluaties worden vertaald in verbeterpunten en beleidsvoornemens voor de korte en de langere termijn. De schriftelijke vastlegging vindt plaats in een tussentijdse bijstelling van dit schoolplan voor de jaren 2011-2015. Schematisch gezien volgen we bij evaluaties steeds de volgende procedure:





7.5. Beleidsvoornemens/ plannen.

Voor het in kaart brengen van de kwaliteit van onze school maakten we gebruik van de kwaliteitskaarten van het SON. We willen in de komende jaren deze vervangen en o.a. gebruik gaan maken van de Kernkaders Primair Onderwijs van de inspectie.

Kwaliteitsaspect 1: Opbrengsten		
De opbrengsten liggen op het niveau dat op grond van de kenmerken van de leerling populatie mag worden verwacht.		
	Indicatoren	Wat vraagt dit van de school
1.1*	De resultaten van de leerlingen aan het eind van de basisschool liggen ten minste op het niveau dat op grond van de kenmerken van de leerlingpopulatie mag worden verwacht.	Uitslagen van genormeerde, methodeafhankelijke toetsen die aan het eind van de schoolperiode zijn afgenomen.
1.1.1	De taalresultaten van de leerlingen aan het eind van de basisschool liggen ten minste op het niveau dat op grond van de kenmerken van de leerlingpopulatie mag worden verwacht.	Uitslagen van genormeerde, methodeafhankelijke toetsen die aan het eind van de schoolperiode zijn afgenomen.
1.1.2	De rekenresultaten van de leerlingen aan het eind van de basisschool liggen ten minste op het niveau dat op grond van de kenmerken van de leerlingpopulatie mag worden verwacht.	Uitslagen van genormeerde, methodeafhankelijke toetsen die aan het eind van de schoolperiode zijn afgenomen.
1.2*	De resultaten van de leerlingen voor Nederlandse taal en voor rekenen en wiskunde tijdens de schoolperiode liggen ten minste op het niveau dat op grond van de kenmerken van de leerlingpopulatie mag worden verwacht.	Uitslagen van genormeerde, methodeafhankelijke toetsen.



Kwaliteitsaspect 1: Opbrengsten		
1.3	De leerlingen doorlopen in beginsel de school binnen de verwachte periode van 8 jaar.	<p>Percentage zittenblijvers in de leerjaren 3 t/m 8 in de laatste 2 schooljaren binnen een bandbreedte lager dan wel hoger dan het landelijk gemiddelde.</p> <ul style="list-style-type: none"> - beleid voor de overgang van 1 naar 2 - beleid voor de overgang van 2 naar 3 - beleid voor doorstroming vanuit 8
1.4	Leerlingen met specifieke onderwijsbehoeften ontwikkelen zich naar hun mogelijkheden.	<p>Verantwoording dat deze leerlingen als gevolg van beperktere capaciteiten een eigen leerlijn hebben en niet als gevolg van lage ambities van de school of tekortkomingen in de kwaliteit van het onderwijs op de school.</p> <p>Scholen moeten kunnen laten zien (verantwoorden) dat deze leerlingen voldoende voortgang boeken en blijven boeken.</p> <p>Opstellen ontwikkelingsperspectief voor leerlingen die door de school voor één of meer vakken op een eigen leerlijn zijn gezet, Zelfs als de school deze leerlingen laat meedoen aan de reguliere eindtoets en/of de reguliere tussentijdse toetsen, omdat zij bijvoorbeeld een individuele leerlijn hebben voor slechts één vak, en zelfs als bij indicator 1.1 niet voor deze leerlingen is herberekend, dan nog verwacht de inspectie dat scholen kunnen laten zien dat deze leerlingen individueel voldoende voortgang boeken.</p> <p>Omdat 'het ontwikkelingsperspectief' in het basisonderwijs nog geen gangbaar en eenduidig fenomeen is, wordt deze indicator vanaf 1 januari 2011 alleen beoordeeld voor leerlingen uit de huidige groep 8 die door de school voor één of meer vakken zijn losgekoppeld van het reguliere curriculum van de groep waarvan zij deel uitmaken.</p> <p>Deze indicator wordt dus niet beoordeeld voor leerlingen met specifieke onderwijsbehoeften in de groepen 1 t/m 7.</p>



Kwaliteitsaspect 1: Opbrengsten

1.5	De sociale competenties van de leerlingen liggen op een niveau dat mag worden verwacht.	De school heeft een structureel aanbod dat zich richt op de bevordering van sociale competenties. De school evalueert of voor de sociale competenties de doelen worden gerealiseerd. De school heeft inzicht in de vorderingen van leerlingen, en/of de school heeft inzicht in de mate waarin ze haar doelen realiseert.
-----	---	---

Kwaliteitsaspect 2: Onderwijsleerproces.

De aangeboden leerstofinhouden bereiden de leerlingen voor op vervolgonderwijs en samenleving.

	Indicatoren	Wat vraagt dit van de school
2.1*	Bij de aangeboden leerinhouden voor Nederlandse taal en rekenen en wiskunde betreft de school alle kerndoelen als te bereiken doelstellingen.	De methoden voldoen aan de kerndoelen; uit de planning van de leraren blijkt dat de leerinhouden daadwerkelijk worden aangeboden. Als leerinhouden zelf zijn samengesteld moet de school kunnen aantonen dat het aanbod dekkend is voor de kerndoelen.
2.1.1	Bij de aangeboden leerinhouden voor Nederlandse taal betreft de school alle kerndoelen als te bereiken doelstellingen.	De methoden voldoen aan de kerndoelen; uit de planning van de leraren blijkt dat de leerinhouden daadwerkelijk worden aangeboden. Als leerinhouden zelf zijn samengesteld moet de school kunnen aantonen dat het aanbod dekkend is voor de kerndoelen.
2.1.2	Bij de aangeboden leerinhouden voor rekenen en wiskunde betreft de school alle kerndoelen als te bereiken doelstellingen.	De methoden voldoen aan de kerndoelen; uit de planning van de leraren blijkt dat de leerinhouden daadwerkelijk worden aangeboden. Als leerinhouden zelf zijn samengesteld moet de school kunnen aantonen dat het aanbod dekkend is voor de kerndoelen.
2.2*	De leerinhouden voor Nederlandse taal en voor rekenen en wiskunde worden aan voldoende leerlingen aangeboden tot en met het niveau van groep 8.	Het totale aanbod (t/m groep 8) wordt aan alle leerlingen aangeboden. Verdeling onderwijstijd is 60 % Richtlijn voldoende: 90%



Kwaliteitsaspect 2: Onderwijsleerproces.

	<p>Uitgezonderd voor geïndiceerde leerlingen met perspectief op VSO en praktijkonderwijs en leerlingen die op basis van een capaciteitsonderzoek op een tweede leerweg zijn geplaatst. Zij ontvangen een beter op hen afgestemd aanbod.</p>	<p>N.B. Als de school een aanzuigende werking heeft op zorgleerlingen dient dit percentage te worden aangepast; bij een beleidsmatige keuze is dit verantwoord in het schoolplan.</p>
2.2.1	<p>De leerinhouden voor Nederlandse taal worden aan voldoende leerlingen aangeboden tot en met het niveau van groep 8.</p> <p>Uitgezonderd voor geïndiceerde leerlingen met perspectief op VSO en praktijkonderwijs en leerlingen die op basis van een capaciteitsonderzoek op een tweede leerweg zijn geplaatst. Zij ontvangen een beter op hen afgestemd aanbod.</p>	<p>Het totale aanbod (t/m groep 8) wordt aan alle leerlingen aangeboden.</p> <p>Verdeling onderwijstijd is 35 % Richtlijn voldoende: 90%</p> <p>N.B. Als de school een aanzuigende werking heeft op zorgleerlingen dient dit percentage te worden aangepast; bij een beleidsmatige keuze is dit verantwoord in het schoolplan.</p>
2.2.2	<p>De leerinhouden voor rekenen en wiskunde worden aan voldoende leerlingen aangeboden tot en met het niveau van groep 8.</p> <p>Uitgezonderd voor geïndiceerde leerlingen met perspectief op VSO en praktijkonderwijs en leerlingen die op basis van een capaciteitsonderzoek op een tweede leerweg zijn geplaatst. Zij ontvangen een beter op hen afgestemd aanbod.</p>	<p>Het totale aanbod (t/m groep 8) wordt aan alle leerlingen aangeboden.</p> <p>Verdeling onderwijstijd is 25 % Richtlijn voldoende: 90%</p> <p>N.B. Als de school een aanzuigende werking heeft op zorgleerlingen dient dit percentage te worden aangepast; bij een beleidsmatige keuze is dit verantwoord in het schoolplan.</p>
2.3	<p>De leerinhouden in de verschillende leerjaren sluiten op elkaar aan.</p>	<p>Een doorgaande lijn, dat wil zeggen</p> <ul style="list-style-type: none"> - beredeneerd aanbod voor groep 1 en 2 N.B. tussendoelen en planning - aanbod groep 3 sluit aan op dit beredeneerd aanbod - methoden of aanbod beschreven in leerlijnen en tussendoelen voor groep 3-8



Kwaliteitsaspect 2: Onderwijsleerproces.		
2.4*	De school met een substantieel aantal leerlingen met een leerlinggewicht biedt bij Nederlandse taal leerinhouden aan die passen bij de onderwijsbehoefte van leerlingen met een taalachterstand.	<p>Methoden met herhalings- en verrijksstof</p> <p>Additionele (teacherfree) materialen voor zowel zwakkere als begaafde kinderen. Aanbod gericht op vergroten woordenschat en/of NT2-aanbod voor deze leerlingen.</p> <p>N.B. Hiervoor een methode als groep 20% of meer van het totale aantal leerlingen is. Aandacht voor taalontwikkeling binnen andere vakken.</p>
2.5	De school heeft een specifiek aanbod om sociale competenties te ontwikkelen.	<p>De school heeft een structureel aanbod dat zich richt op de bevordering van sociale competenties.</p> <p>De school evalueert of voor sociale competenties de doelen worden gerealiseerd.</p> <p>De school heeft inzicht in de vorderingen van leerlingen, en/of de school heeft inzicht in de mate waarin ze haar doelen realiseert.</p>
2.6	De school heeft een aanbod gericht op bevordering op actief burgerschap en sociale integratie, met inbegrip van het overdragen van kennis over en kennismaking met de diversiteit in de samenleving.	<p>De school heeft een aanbod gericht op bevordering van sociale integratie en actief burgerschap, met inbegrip van het overdragen van kennis over en kennismaking met de diversiteit in de samenleving.</p> <p>De school evalueert of de voor burgerschap en integratie beoogde doelen worden gerealiseerd.</p> <p>De school heeft inzicht in de vorderingen van leerlingen, en/of de school heeft inzicht in de mate waarin ze haar doelen realiseert.</p>

Kwaliteitsaspect 3:		
De leraren geven de leerlingen voldoende tijd om zich het leerstofaanbod eigen te maken.		
	Indicatoren	Wat vraagt dit van de school
3.1	De leraren maken efficiënt gebruik van de geplande onderwijstijd.	De leerkrachten beheersen het competentieprofiel "Effectieve instructie" en "Effectieve leertijd".



Kwaliteitsaspect 4:		
Het schoolklimaat wordt gekenmerkt door veiligheid en respectvolle omgangsvormen.		
	Indicatoren	Wat vraagt dit van de school
4.1	De ouders zijn betrokken bij de school door de activiteiten die de school daartoe onderneemt.	<p>Heldere communicatielijnen</p> <p>De school heeft een schoolraad, medezeggenschapsraad en activiteitencommissie</p> <p>Twee jaarlijks afnemen van OTP en n.a.v. de uitkomsten actie ondernemen</p> <p>Beleid ten aanzien van informatievoorziening ouders (schoolgids, nieuwsbrieven, ouderavonden)</p> <p>Ouderparticipatie bij activiteiten</p>
4.2	De leerlingen voelen zich aantoonbaar veilig op school.	<p>Op de hoogte zijn van de actuele situatie (beleving door leerlingen en voorkomende incidenten)</p> <p>Veiligheidsbeleid (gedragsregels handhaven, preventie, leerstofaanbod, samenwerking met relevante ketenpartners, optreden na incidenten en begeleiding slachtoffers)</p> <p>Tweejaarlijks afnemen van LTP en n.a.v. de uitkomsten actie ondernemen.</p>
4.3	De personeel voelt zich aantoonbaar veilig op school.	<p>Op de hoogte zijn van de actuele situatie (beleving door personeel en voorkomende incidenten)</p> <p>Veiligheidsbeleid (gedragsregels handhaven, preventie, leerstofaanbod, samenwerking met relevante ketenpartners, optreden na incidenten en begeleiding slachtoffers)</p> <p>Tweejaarlijks afnemen van PTP en n.a.v. de uitkomsten actie ondernemen</p> <p>Voeren van de gesprekken n.a.v. gesprekkencyclus.</p>



Kwaliteitsaspect 4:		
4.4	De school heeft inzicht in de veiligheidsbeleving van leerlingen en personeel en in de incidenten die zich op het gebied van sociale veiligheid op school voordoen.	Zie punt 4.3.
4.5	De school heeft een veiligheidsbeleid gericht op het voorkomen van incidenten in en om de school.	Zie punt 4.3.
4.6	De school heeft een veiligheidsbeleid gericht op de afhandeling van incidenten in en om de school.	Zie punt 4.3.
4.7	Het personeel van de school zorgt ervoor dat de leerlingen op een respectvolle manier met elkaar en anderen omgaan.	<p>Voeren van gesprekken n.a.v. thema's uit KOM, Taalmethodes en Begrijpend lezen methode.</p> <p>Er voor zorgen dat</p> <ul style="list-style-type: none"> - Leerlingen elkaar accepteren zoals ze zijn. - Leerlingen met elkaar omgaan volgens algemeen aanvaarde normen. - Uitslachten, intimideren of discrimineren niet tolereren. - Stimuleren/begeleiden van samenwerken, naar elkaar luisteren, zorg hebben voor elkaar, solidariteit tonen, aandacht voor belangrijkste gebeurtenissen in elkaars leven, zelf oplossen ruzies en misverstanden. <p>Optreden bij</p> <ul style="list-style-type: none"> - Pestgedrag - Verbaal en non-verbaal gedrag <p>Leerkrachten</p> <ul style="list-style-type: none"> - Zorgen voor ontspannen sfeer. - Stimuleren zelfvertrouwen. - Tonen in gedrag en taalgebruik respect voor leerlingen.



Kwaliteitsaspect 5:

De leraren leggen duidelijk uit, organiseren de onderwijstijd efficiënt en houden de leerlingen taakbetrokken.

	Indicatoren	Wat vraagt dit van de school
5.1*	De leraren geven duidelijk uitleg van de leerstof.	De leerkrachten beheersen het competentieprofiel "Effectieve instructie" en "Effectieve leertijd".
5.2*	De leraren realiseren een taakgerichte werksfeer.	De leerkrachten beheersen het competentieprofiel "Effectieve instructie" en "Effectieve leertijd".
5.3*	De leerlingen zijn actief betrokken bij de onderwijsactiviteiten.	De leerkrachten beheersen het competentieprofiel "Effectieve instructie" en "Effectieve leertijd".

Kwaliteitsaspect 6:

De leraren stemmen aanbod, instructie, verwerking en onderwijstijd af op de verschillen in ontwikkeling tussen de leerlingen.

	Indicatoren	Wat vraagt dit van de school
6.1	De leraren stemmen de aangeboden leerinhouden af op de verschillen in ontwikkeling tussen de leerlingen.	Er wordt gebruik gemaakt van het model "directe instructie" en de cyclus handelingsgericht werken. (b.v. een didactisch groepsoverzicht en daaruit voortvloeiend een groepsplan).
6.2	De leraren stemmen de instructie af op verschillen in ontwikkeling tussen de leerlingen.	Zie punt 6.1.
6.3	De leraren stemmen de verwerkingsopdrachten af op verschillen in ontwikkeling tussen de leerlingen.	
6.4	De leraren stemmen de onderwijstijd af op verschillen in ontwikkeling tussen de leerlingen.	



Kwaliteitsaspect 7a: Zorg en begeleiding.

De leraren volgen systematisch de vorderingen van de leerlingen.

	Indicatoren	Wat vraagt dit van de school
7.1	De school gebruikt een samenhangend systeem van genormeerde instrumenten en procedures voor het volgen van de prestaties en de ontwikkeling van de leerlingen.	<p>De scholen werken met een genormeerd LVS systeem.</p> <p>De scholen werken met methodegebonden toetsen en genormeerde methode - onafhankelijke toetsen voor in ieder geval Nederlands taal, rekenen en wiskunde , begr.lezen en soc emot. voor groep 1 t/m 8 (bij taalachterstand ook een woordenschattoets).</p> <p>De scholen maken intern afspraken over het gebruik van de toetsen en de interpretatie van de gegevens.</p> <p>De scholen werken met groepsplannen.</p>
7.2	De leraren volgen en analyseren systematisch de voortgang in de ontwikkeling van de leerlingen.	<p>De toetsgegevens worden vertaald naar een analyse.</p> <p>De analyses worden vertaald naar het werken met groepsplannen.</p>



Kwaliteitsaspect 8:		
De leerlingen die dat nodig blijken te hebben, krijgen extra zorg.		
	Indicatoren	Wat vraagt dit van de school
8.1	De school signaleert vroegtijdig welke leerlingen zorg nodig hebben.	Minimaal 2x per jaar worden de leerlingen op basis van observaties en toetsgegevens ingedeeld naar zorgbehoefte in het groepsplan.
8.2	Op basis van een analyse van de verzamelde gegevens bepaalt de school de aard van de zorg voor de zorgleerlingen.	De gegevens vanuit het LVS minimaal 2x per jaar analyseren en de analyses bespreken. N.B. als er sprake is van een leerachterstand van een half jaar of meer is een leerling een zorgleerling. Op basis van analyses stellen leerkracht en IB -er een handelingsplan op, gericht op het wegnemen van belemmeringen en/of het op gang brengen van een passend leer-ontwikkelingsproces. De toetsgegevens worden vertaald naar een analyse. De analyses worden vertaald naar het werken met groepsplannen.
8.3*	De school voert de zorg planmatig uit.	De geboden zorg (afspraken) wordt geregistreerd in het groeps - of handelingsplan en wordt volgens dit plan uitgevoerd. De uitvoering van het groeps - of handelingsplan wordt geregistreerd in het leerling-dossier.
8.4	De school evalueert regelmatig de effecten van de zorg.	Minimaal 2x per jaar houden de leerkrachten met de IB - er een leerling-bespreking. Leerling-bespreking met: - Nagaan of doelen gerealiseerd zijn en/of het hulptraject adequaat was. - Kiezen van een vervolgtraject. - Nagaan of evaluatie consequenties heeft voor eindperspectief van de leerling, zoals dat door ouders/verzorgers, leerling en school wordt gezien.
8.5	De school zoekt de structurele samenwerking met ketenpartners waar noodzakelijke interventies op leerlingenniveau haar eigen kerntaak overschrijden.	De IB -er zoekt contact met de externe hulpverlenende instanties binnen het samenwerkingsverband, en waar nodig buiten het samenwerkingsverband.



Kwaliteitsaspect 9: Kwaliteitszorg.		
De school heeft een systeem voor kwaliteitszorg		
	Indicatoren	Wat vraagt dit van de school
9.1	De school heeft inzicht in de onderwijsbehoeften van haar leerlingenpopulatie.	<p>Kennis van de kenmerken van de schoolbevolking.</p> <p>De onderwijsbehoeften van de doelgroep kennen.</p> <p>Inrichten onderwijs mede op basis van deze onderwijsbehoeften.</p> <p>De leerlingen worden op basis van observaties en toetsresultaten ingedeeld in het groepsplan. (zie cyclus Handelingsgericht werken)</p>
9.2	De school evalueert jaarlijks de resultaten van de leerlingen.	<p>Leerkrachten, IB - er en directeur hebben jaarlijks overleg over de leerling-resultaten van de LVS - toetsen, entreetoets en Cito - eindtoets op leerling -, groeps- en schoolniveau.</p> <p>Uitslagen van deze toetsen vergelijken met vergelijkbare scholen en eigen doelstellingen, daaruit consequenties voor de schoolontwikkeling trekken en eventueel verbeterplan maken.</p>
9.3	De school evalueert regelmatig het onderwijsleerproces.	<p>Afspraken (met doelen) wat betreft leren en onderwijzen.</p> <p>Deze afspraken (met ouders/verzorgers en leerlingen) evalueren. Conclusie trekken uit evaluatie</p> <p>Het (werken met het) groepsplan wordt minimaal 1x per jaar geëvalueerd en waar nodig aangepast. (zie cyclus Handelingsgericht werken)</p>
9.4	De school werkt planmatig aan verbeteractiviteiten	<p>Aan verbeteringen werken met meetbare doelen en een plan van aanpak/stappenplan (wie doet wanneer, wat en hoe het geborgd wordt).</p> <p>Dit werken evalueren.</p> <p>Rapporteren over plan van aanpak en evaluatie.</p>



Kwaliteitsaspect 9: Kwaliteitszorg.		
9.5	De school borgt de kwaliteit van het onderwijsleerproces.	Een systeem van kwaliteitszorg, schriftelijke afspraken over allerlei aspecten, toezicht houden op de naleving ervan en afspraken systematisch evalueren (o.a. uitkomst toezicht bespreken) met betrokkenen.
9.6	De school verantwoordt zich aan belanghebbenden over de gerealiseerde onderwijskwaliteit.	Management rapportages. Ouders/verzorgers en ander belanghebbenden (jaarlijks) schriftelijk informeren over de kwaliteit van het onderwijs en het resultaat van verbeteractiviteiten.
9.7	De school draagt zorg voort de kwaliteit van het onderwijs gericht op bevordering van actief burgerschap en sociale integratie, met inbegrip van het overdragen van kennis over en kennismaking met de diversiteit van de samenleving.	Er worden structureel lessen verzorgd over burgerschapsvorming. Zie ook 2.5 en 2.6

Wet- en regelgeving.	
N1	Door of namens het bestuur is de vastgestelde schoolgids naar de inspectie gestuurd en deze schoolgids bevat de verplichte onderdelen (WPO, art. 16 en 13).
N2	Door of namens het bestuur is de vastgestelde schoolplan naar de inspectie gestuurd en dit schoolplan bevat de verplichte onderdelen (WPO, art. 16 en 12).
N3	Door of namens het bestuur is het zorgplan van het samenwerkingsverband naar de inspectie gestuurd en dit zorgplan bevat de verplichte onderdelen (WPO, art. 19).
N4	De geplande onderwijstijd voldoet aan de wettelijke vereisten (WPO, art. 8).



Hierin zitten: de (SON)domeinen:

- Leerstofaanbod
- Leertijd
- Pedagogisch klimaat
- Didactisch handelen
- Leerlingenzorg
- Opbrengsten
- Kwaliteit in de kleuterbouw
- Opbrengsten
- Onderwijsleerproces
- Zorg en begeleiding en
- Kwaliteitszorg

Ook de kwaliteitskaarten die via het Projectbureau Kwaliteit van de PO-raad beschikbaar zijn en komen gebruiken we om ons onderwijs te evalueren.

Binnen onze kwaliteitszorg vinden we het vooral ook belangrijk om na te gaan wat de resultaten zijn van ons onderwijs.

We stellen ons daarbij systematisch de volgende vijf vragen:

- 1. Doet de school de goede dingen?
- 2. Doet de school de dingen goed?
- 3. Halen we de doelen die we zeggen te willen bereiken en hoe stellen we dat systematisch vast?
- 4. Vinden anderen dat ook?
- 5. Wat doen we met alle gegevens (over resultaten van evaluaties).



De school probeert consciëntieus te werken aan de kwaliteitsverbetering door het proces van PLAN - DO - CHECK - ACT te bewaken.

Voor onze kwaliteitszorg gelden de volgende uitgangspunten:

- Om de kwaliteit van de school te bewaken en te ontwikkelen vinden we het noodzakelijk de kwaliteit in beeld te brengen.
- Zelfevaluatie en reflectie op zowel proces als product is een vanzelfsprekend onderdeel van het functioneren van iedereen in de school.
- We willen goede kwaliteit van onderwijs en leren behouden.
- We willen kwaliteit die niet hoog genoeg is, verbeteren.
- We willen in en aan een opbrengstgerichte cultuur werken.

We kiezen als uitgangspunt voor het verbeteren van de resultaten voor de factoren die Robert Marzano, Jana S. Marzano en Debora J. Pickering naar aanleiding van hun onderzoek van 30 jaar onderwijsresearch hebben geformuleerd.

Deze 11 factoren zijn verdeeld in factoren op:

- Leerlingniveau (3)
- Schoolniveau (5)
- Leerkrachtniveau (3)



We hebben via de web-based vragenlijst "Beeld van een school" een beeld gekregen van de (mate van) reeds gerealiseerde factoren en tevens een beeld gekregen van de factoren waarbij volgens de leerkrachten en de onderzoekers nog veel winst te behalen is. Met die gegevens gaan we in de komende jaren systematisch aan de slag onder het motto "Wat werkt op de Hoekstien".

Bronnenboeken zijn daarbij o.a.

- Wat werkt op school
- De kunst en wetenschap van het lesgeven
- Wat werkt: Pedagogisch handelen en klassenmanagement
- Wat werkt in de klas (plus de infokaarten)
- Passie en kracht in schoolontwikkeling

7.6 De systematiek / borging

Deze acties worden jaarlijks SMART geformuleerd in het schooljaarplan.

We borgen de kwaliteit en we inventariseren de ontwikkelpunten. We gaan hiervoor een systeem ontwikkelen.

Het principe is, dat we de afspraken bij de hand hebben.

- De elf factoren van Marzano gebruiken we als kaders.



- De domeinen die in de Kernkaders van de Inspectie worden genoemd zijn voor ons de belangrijkste domeinen.
- We maken op details gebruik van kwaliteitskaarten van de PO-raad.
- Opbrengsten brengen we in kaart met de methode onafhankelijke toetsing, geadmistreerd in het Cito-leerlingvolgsysteem van de school, de methodegebonden toetsen en het Early Warning System. We analyseren en evalueren methodetoetsen na iedere toets en LVS-toetsen halfjaarlijks en stellen naar aanleiding hiervan verbeterplannen op.
- Eens in de twee jaar houden we onder ouders/verzorgers een **Ouder TevredenheidsPeiling**
- Eens in de twee jaar houden we onder leerlingen van de groepen 5 t/m 8 een **Leerling TevredenheidsPeiling**.
- Eens in de twee jaar houden we onder medewerkers een **Leerkracht TevredenheidsPeiling**.

Al de informatie en ontwikkelingen willen in een samenhangend overzicht onderbrengen, zodat we overzicht houden op onze ontwikkeling en borging.

De verworvenheden, ontwikkelingen, werkzaamheden, waaraan we voldoen worden systematisch beschreven op kwaliteitskaarten en in andere passende documenten. Op ontwikkelkaarten brengen we in beeld aan welke punten we willen gaan werken. Op die manier kunnen we ontwikkelpunten, uit welke bron dan ook, systematisch ordenen en nalezen.

Op deze punten maken we borgingsafspraken teneinde te garanderen, dat datgene wat we zeggen te doen, ook feitelijk gebeurt en om er voor te zorgen dat de gerealiseerde kwaliteit op het hoge niveau blijft.

7.7 Ontwikkelplannen

In onze planning werken we met twee ontwikkelingsplannen.

7.7.1 Het schoolplan.

Hierin willen we overzicht houden op alle plannen die in uitvoering zijn en reeds gepland zijn. Dit om een goede afstemming te houden tussen de wensen, de mogelijkheden en de beschikbare tijd.

Dit overzicht omvat een periode van 4 schooljaren en schuift in concept jaarlijks een schooljaar op. Hierdoor blijven we de ontwikkelingen over een periode van 4 jaren in beeld houden.

7.7.2 Het Schooljaarplan.

Dit plan beschrijft het tijdsbestek van het eerstvolgende schooljaar.

Hierin is zijn de plannen SMART geformuleerd waarbij wordt aangegeven:

- Welke onderwerpen in uitvoering worden genomen
- Welke doelen we in dat jaar willen realiseren
- Welke activiteiten we gaan ondernemen
- De planning in tijd van deze activiteiten
- De betrokkenen bij de uitvoering bij dit punt
- De verantwoordelijke voor dit punt
- Het evaluatiemoment

De managementrapportage naar het bestuur wordt op onderdelen aangepast, vastgelegd en gebruikt voor verantwoording en gesprek op alle Noventa scholen.



8. Onze beleidsvoornemens/plannen, totaaloverzicht en planning.

Factoren op schoolniveau	2011-2012	2012-2013	2013-2014	2014-2015
Een haalbaar en gedegen programma betreft de mate waarin een school kan 'garanderen' dat bepaalde onderwerpen onderwezen zullen worden, ongeacht welke leraar welk vak geeft aan welke klas. Bovendien is het lesplan uitvoerbaar in die zin dat de leraren voldoende lestijd tot hun beschikking krijgen om de lesinhoud op een adequate manier te onderwijzen.				
We hebben bepaald welke basisvaardigheden en leerstof voor alle leerlingen zeer belangrijk is en welke aanvullend is				
We hebben in de leerstof keuzen gemaakt, zodat de basisstof binnen de beschikbare tijd te behandelen is.				
We hebben de uitgangspunten voor het bepalen van het aanbod voor de kleuters geëvalueerd en vastgesteld.				
We hebben de referentiekaders taal en rekenen verkend en geïmplementeerd.				
We hebben de urenroostertabel geëvalueerd en vastgesteld.				
We hebben afspraken t.a.v. de F-lijn bij rekenen vastgesteld.				
We organiseren onderwijs aan meer- en hoogbegaafden structureel.				
We hebben de methode voor creatieve vakken geëvalueerd, zo nodig een nieuwe aangeschaft en geïmplementeerd.				
We hebben de methode voor techniek geëvalueerd en geïmplementeerd.				
We hebben de methode voor taal geëvalueerd en zo nodig een nieuwe aangeschaft en geïmplementeerd.				
We hebben de methode voor Engels geëvalueerd en geïmplementeerd.				
Op een school die voor uitdagende doelen & effectieve feedback zorgt, wordt gebruik gemaakt van een beoordelingssysteem waarbij elke leerling tenminste één keer in de negen weken feedback krijgt over specifieke doelen, kennis of vaardigheden. Bovendien gebruikt de school de gegevens die door dit systeem gegenereerd worden om zowel specifieke prestatiedoelstellingen voor de school, als specifieke leerdoelstellingen voor de individuele leerlingen te bepalen. Deze doelstellingen voor de gehele school en voor de individuele leerlingen vormen de criteria waarmee vastgesteld wordt hoe efficiënt de school is wat betreft het verbeteren van de academische prestaties van de leerlingen.				



We hebben voor alle leerlingen op school uitdagende doelen opgesteld.	■			
We hebben de afspraken over het portfolio geëvalueerd en bijgesteld.		■		
We hebben bij ons op school tussen de leraren afspraken gemaakt over hoe we gericht specifiek feedback geven aan leerlingen		■		
We ontwikkelen de coachingvaardigheden van de leerkrachten.		■		
We hebben afspraken gemaakt over coachinggesprekken met leerlingen.		■		
We hebben het gebruik van het formulier voor het opbrengstgericht werken geëvalueerd en bijgesteld.	■			
We hebben een plan van aanpak voor de oefentoetsen van de Cito-toetsen gemaakt.	■			
We hebben de schoolstreefdoelen geëvalueerd en zo nodig bijgesteld.		■		■
We hebben de tussenopbrengsten geëvalueerd.	■	■	■	■
We hebben de eindopbrengsten geëvalueerd.	■	■	■	■
We hebben de opbrengsten van de methodetoetsen geëvalueerd.	■	■	■	■
We hebben de resultaten van de leerlingen in het vervolgonderwijs geëvalueerd.	■	■	■	■
We hebben het gebruik van de LVS toetsen (woordenschat?) geëvalueerd en bijgesteld.	■	■	■	■
Betrokkenheid van ouders en gemeenschap refereert aan structuren die gebruikt worden om ouders en leden van de gemeenschap te betrekken bij zowel het nemen van belangrijke beleidsbeslissingen, als bij de dagelijkse gang van zaken op de school.	■	■	■	■
We hebben ouders waar mogelijk opvoedingstips en training om de communicatie met hun kinderen over school te verbeteren gegeven.	■			
We hebben afspraken over communicatie met ouders geëvalueerd en vastgesteld.		■		■
We hebben afspraken over hulp van ouders geëvalueerd en vastgesteld.		■		■
We hebben de afspraken met schoolraad-mr en contactouders geëvalueerd en bijgesteld.		■		■
We hebben enkele informatieavonden voor ouders georganiseerd.	■	■	■	■
We hebben waar nodig en mogelijk instructie-avonden voor ouders georganiseerd.	■	■	■	■
We hebben de ouderparticipatie geëvalueerd en bijgesteld.		■		■
We hebben ouders ingeschakeld bij het onderwijs.	■	■	■	■
We hebben de noodzaak/wenselijkheid van een cursus communiceren met ouders vastgestelde eventueel gevolgd.	■			
Een veilige, ordelijke omgeving betreft de schoolregels en -procedures die orde en een gevoel van veiligheid creëren voor zowel de leerlingen als de leraren.	■	■	■	■
We hebben de schoolregels geëvalueerd en (opnieuw) vastgesteld.		■		■
We hebben de klasseregels geëvalueerd en (opnieuw) vastgesteld.		■		■
We hebben het gebruik van SCOL geëvalueerd (opnieuw) vastgesteld.	■		■	



We hebben het beleid van mobieltjes geëvalueerd en (opnieuw) vastgesteld.				
Collegialiteit en professionaliteit houden in dat er een uitgebreid programma voor professionele ontwikkeling is dat de leraren aanmoedigt om met adequate steun binnen hun praktijk nieuwe onderwijsstrategieën uit te proberen. Ook betekent het dat er sprake is van een organisatie die leraren in de gelegenheid stelt om een bijdrage te leveren aan het nemen van belangrijke beleidsbeslissingen.				
We hebben de resultaten van de web-survey "Beeld van een school" besproken.				
We hebben afspraken over de inzet van Lio-stagiaires geëvalueerd en (opnieuw) vastgesteld.				
We hebben afspraken over de inzet ROC-stagiaires geëvalueerd en (opnieuw) vastgesteld.				
We hebben vergaderafspraken geëvalueerd (opnieuw) vastgesteld.				
We hebben afspraken over de interne communicatie geëvalueerd (opnieuw) vastgesteld.				
We hebben afspraken over collegiale consultatie geëvalueerd (opnieuw) vastgesteld.				
We hebben afspraken over klassenconsultaties door de directie geëvalueerd (opnieuw) vastgesteld.				
We hebben afspraken over klassenconsultaties door de IB-er geëvalueerd (opnieuw) vastgesteld.				
We stimuleren de scholing op teamniveau en hebben hierover afspraken gemaakt.				
We stimuleren scholing op individueel niveau en hebben hierover afspraken gemaakt.				
We hebben een rekenspecialist aangesteld en hebben hierover afspraken gemaakt.				
We hebben een taalspecialist aangesteld en hebben hierover afspraken gemaakt.				
We hebben afspraken over het leren van en met elkaar geëvalueerd (opnieuw) vastgesteld.				

Factoren op leraarniveau				
Didactische aanpak refereert aan het gebruik van onderwijstechnieken waarvan een grondige onderzoeksbasis de effectiviteit heeft bewezen. Een efficiënte leraar beschikt niet alleen over een uitgebreid repertoire aan dergelijke strategieën, maar kan ook moeiteloos bepalen welke strategieën het best gebruikt kunnen worden in combinatie met bepaalde leerlingen of bepaalde lesonderwerpen.				



Leerkrachten maken bij het voorbereiden van hun lessen gebruik van een lesmodel, waarmee gericht kan worden gekozen welke didactische strategie hij/zij in wil zetten om de lesdoel(en) te bereiken.				
We gebruiken model doordachte instructie in alle groepen.				
1. Identificeren van overeenkomsten en verschillen				
We maken gebruik van de didactische aanpak identificeren van overeenkomsten en verschillen en hebben hierover afspraken gemaakt.				
2. Samenvatten en notities maken				
We maken gebruik van de didactische aanpak samenvatten en notities maken en hebben hierover afspraken gemaakt.				
3. Inspanningen bevestigen en erkenning geven.				
We maken gebruik van de didactische aanpak inspanningen bevestigen en erkenning geven en hebben hierover afspraken gemaakt.				
4. Huiswerk en oefening				
We hebben afspraken over huiswerk geëvalueerd (opnieuw) vastgesteld.				
5. Non-verbale representatie				
We maken gebruik van de didactische aanpak non-verbale representatie en hebben hierover afspraken gemaakt.				
6. Coöperatief leren.				
We hebben afspraken over het gebruik van coöperatieve werkvormen geëvalueerd (opnieuw) vastgesteld.				
7. Doelen stellen en feedback geven				
We maken gebruik van de didactische aanpak doelen stellen en feedback geven en hebben hierover afspraken gemaakt.				
8. Vragen/hypotheses formuleren en hypotheses testen.				
We maken gebruik van de didactische aanpak vragen en hypotheses formuleren en hypotheses stellen en hebben hierover afspraken gemaakt.				
9. Voorkennis, activeren met vragen, aanwijzingen en kapstokken.				
We maken gebruik van de didactische aanpak voorkennis, activeren met vragen, aanwijzingen en kapstokken en hebben hierover afspraken gemaakt.				
• Pedagogisch handelen en klassenmanagement refereert aan het gebruik van de leraar van manieren om het leergedrag van zijn/haar leerlingen positief te beïnvloeden, manieren waarvan de effectiviteit door middel van uitgebreid onderzoek bewezen is. Wat vooral effect heeft ligt op 4 terreinen:				
We hebben het gebruik van SCOL besproken, geëvalueerd en (opnieuw) vastgesteld.				
1. Routines en regels in de klas.				
We hebben de afspraken over routines en regels geëvalueerd (opnieuw) vastgesteld.				
2. Omgaan met ongewenst gedrag.				



We hebben de afspraken over omgaan met ongewenst gedrag geëvalueerd (opnieuw) vastgesteld.				
3. De relatie leraar leerling.				
We hebben aandacht besteed aan de relatie leraar en leerling.				
4. De mentale instelling van de leraar.				
We hebben aandacht besteed aan de mentale instelling van de leraar.				
Het herontwerpen van het programma slaat op de noodzaak dat de leraren het tempo en het niveau van de lesinhoud aanpassen aan het werkelijke niveau van de leerlingen, waarbij ze zowel de technieken uit didactische aanpak hanteren als algemene leerprincipes. Het kunnen toepassen van de juiste leerprincipes is hier cruciaal.				
We werken met groepsplannen voor taal, spelling, technisch lezen, begrijpend lezen en rekenen en hebben hierover afspraken gemaakt.				
1. Bepalen van essenties.				
We maken afspraken over het bepalen van essenties in het programma.				
2. Structureer opdrachten.				
We maken afspraken over het structureren van opdrachten.				
4. Complexe interactie met de leerstof.				
We leren leerlingen werken met diverse denkstrategieën.				
5. Regisseer voldoende oefenmomenten				
We maken afspraken over voldoende oefenmomenten.				

Factoren op leerlingniveau				
Thuisituatie doelt op de acties die gezinnen kunnen ondernemen om het schoolsucces van hun kinderen te ondersteunen. De school kan dat bijvoorbeeld beïnvloeden door gesprekken thuis over wat er op school gebeurt te stimuleren.				
We communiceren met ouders over leerinhouden.				
We hebben de afspraken over contacten met ouders over de leerhouding van leerlingen geëvalueerd (opnieuw) vastgesteld.etc.				
We hebben de afspraken over de algemene communicatie met ouders geëvalueerd (opnieuw) vastgesteld.				
Geleerde intelligentie en achtergrondkennis refereren aan de basis van ervaringen waar leerlingen over beschikken, die incidentele kennis biedt over de onderwerpen die op school aan bod komen. Dergelijke kennis is in feite een soort academische intelligentie, die alle leerlingen kunnen aanleren als de school daarmee systematisch aan de slag gaat. Daarnaast speelt het stimuleren van de woordenschat een grote rol.				
Leerlingen die in een omgeving met beperkte schoolimpuls opgroeien, worden gestimuleerd via gerichte programma's waarbij hun levenservaringen direct toenemen.				
We maken afspraken over de werkwijze bij woordenschatonderwijs.				



We maken gebruik van nieuwsbegrip en hebben hierover afspraken gemaakt.	■	■	■	■
We maken gebruik van nieuwsrekenen en hebben hierover afspraken gemaakt.	■	■	■	■
Met de motivatie van de leerlingen wordt de mate bedoeld waarin leerlingen geïnteresseerd zijn in de onderwerpen die op school gepresenteerd worden, en de mate waarin ze het gevoel hebben dat ze in staat zijn om die informatie aan te leren. Ook in dit geval kan de algemene motivatie van de leerlingen verhoogd worden als er op de school systematisch aan deze zaken gewerkt wordt.	■	■	■	■
We leren leerlingen hoe motivatie bij mensen werkt en hoe ze motivatie bij zichzelf kunnen beïnvloeden.	■	■	■	■
We maken gebruik van actief en probleemgestuurd leren en hebben hier afspraken over gemaakt.	■	■	■	■
We geven nakijkinstructie en maken hierover afspraken.	■	■	■	■
We maken een hulpkaart t.b.v. het leerproces t.a.v. schrijven en maken afspraken over het gebruik hiervan.	■	■	■	■
We hebben afspraken over netheid/verzorging geëvalueerd (opnieuw) vastgesteld.	■	■	■	■
We laten leerlingen zelf werkstuk-opdrachten rondom een thema bedenken en gedurende enkele weken uitwerken.	■	■	■	■